

# Wpływ demografii na sytuację w oświacie ponadpodstawowej

---

Piotr Majoch

**FORA TEMATYCZNE**

Zgromadzenie Ogólne Związku Powiatów Polskich  
Karpacz, 17 czerwca 2026 r.



ZWIĄZEK  
POWIATÓW  
POLSKICH

# Demografia nie pyta o zgodę ani opinię...

... ale daje coś w zamian – czas

## Ludność Polski (mln):

1950 – 23,6

1970 – 31,8

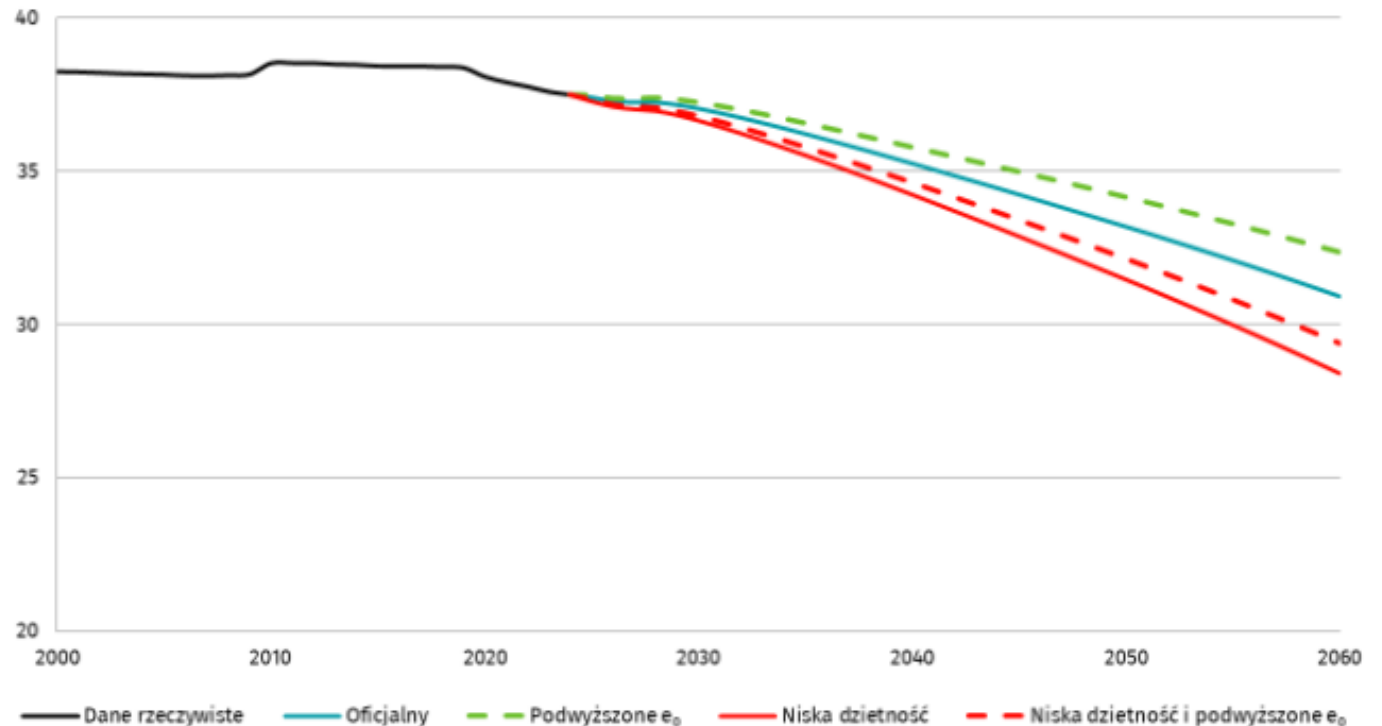
1990 – 37,6

2010 – 38,1

2030 – 36,7

2050 – 31,5

2060 – 28,4

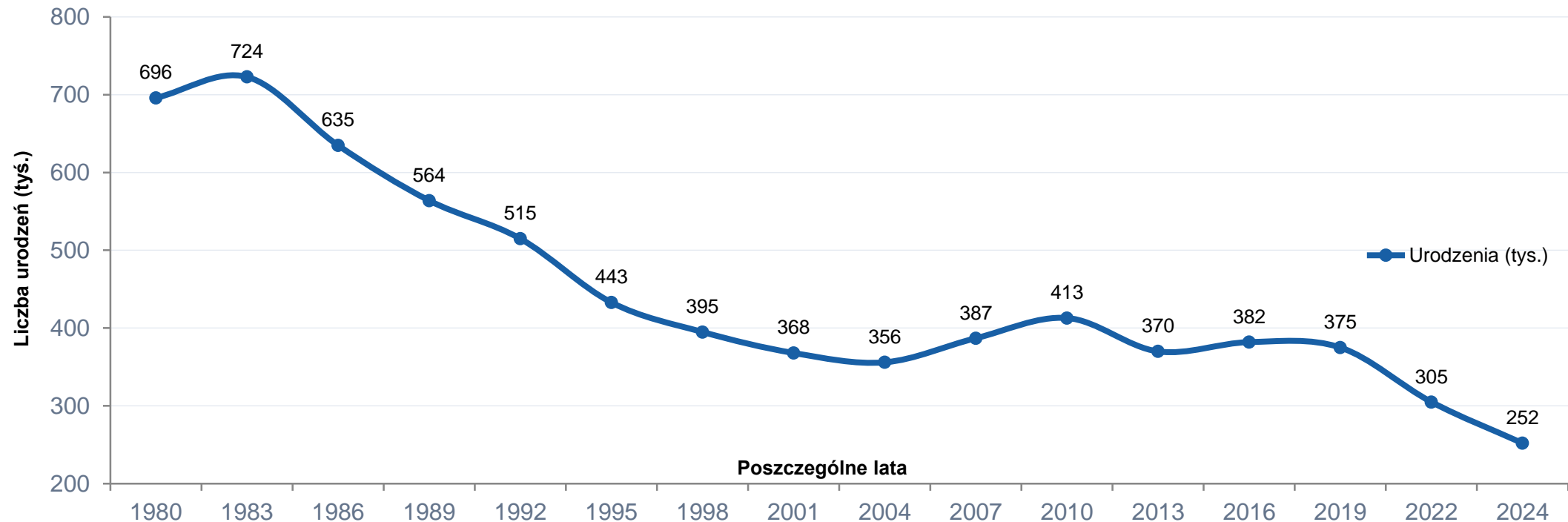


Źródło: Symulacja liczby ludności do 2060 r. (opracowanie eksperymentalne), GUS 2025



# Skąd przychodzimy i dokąd zmierzamy?

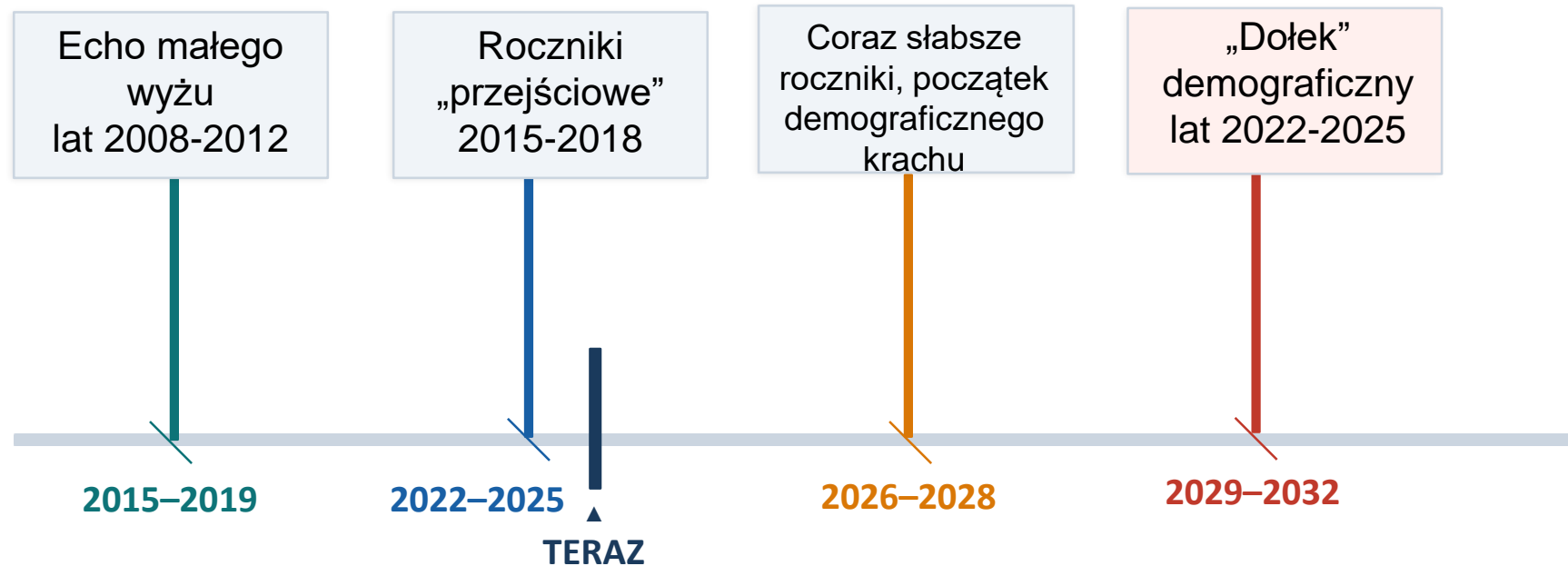
## Demograficzny rollercoaster – urodzenia w Polsce



Źródło: Opracowanie własne na podstawie danych GUS



# Kiedy poszczególne roczniki trafiają do szkół podstawowych?



W przypadku szkół ponadpodstawowych należy dodać kolejne osiem lat.

W 2026 roku edukację na poziomie ponadpodstawowym rozpoczną uczniowie urodzeni w 2011 r.



# Polska dwóch prędkości

## UTRATA UCZNIÓW

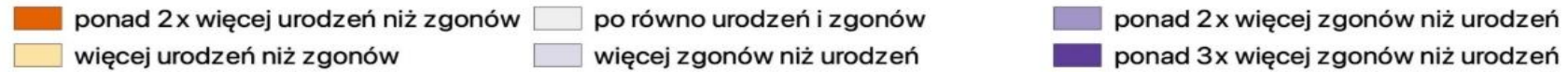
- Polska wschodnia i centralna
  - Opolszczyzna, Warmia i Mazury
  - Obszary wiejskie
  - Miasta niebędące głównymi metropoliami Polski
- 
- Odływ młodych ludzi do aglomeracji
  - Emigracja zagraniczna
  - **Podwójny efekt – mało urodzeń + migracje = jeszcze bardziej drastyczny spadek liczby ludności**

## UTRZYMYWANIE WZROSTU

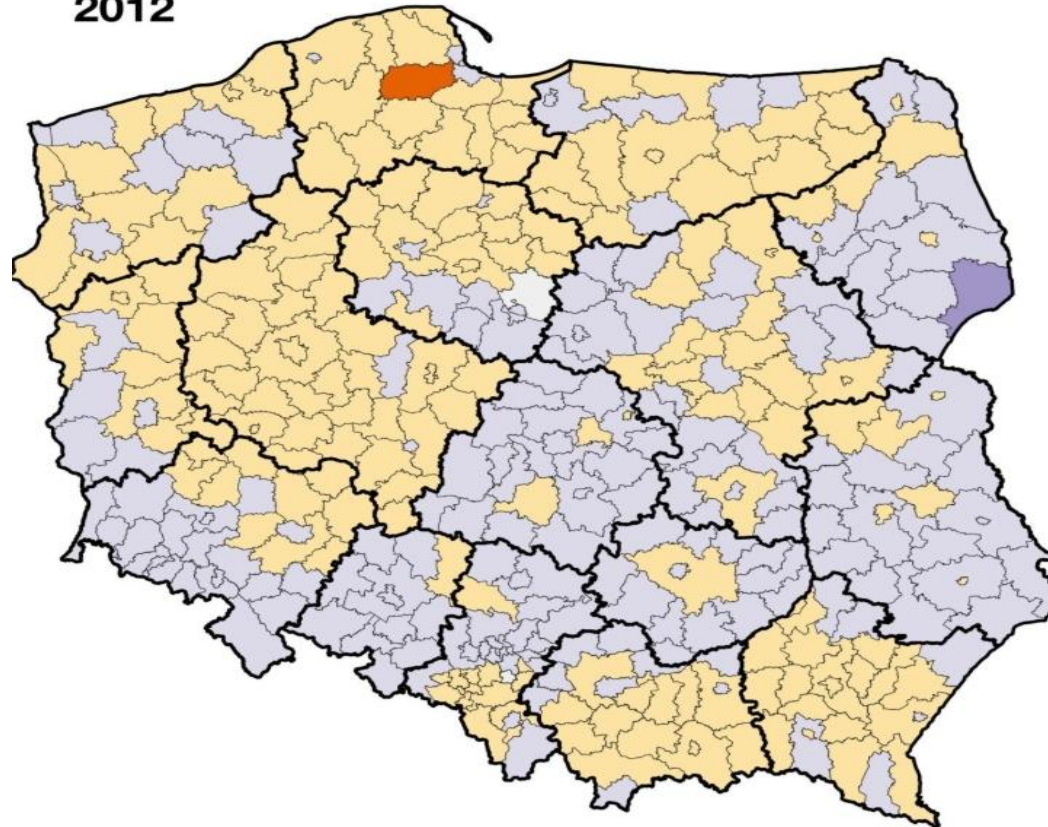
- Główne polskie aglomeracje (przede wszystkim Warszawa i Kraków), w tym gminy i powiaty przyległe do miast (choć zmiany postępują)
  - Wybrane regiony Małopolski i Podkarpacia, a także Kaszuby
- 
- Powstawanie nowych osiedli
  - Potrzeba rozbudowy sieci szkół
  - Brak nauczycieli pomimo popytu



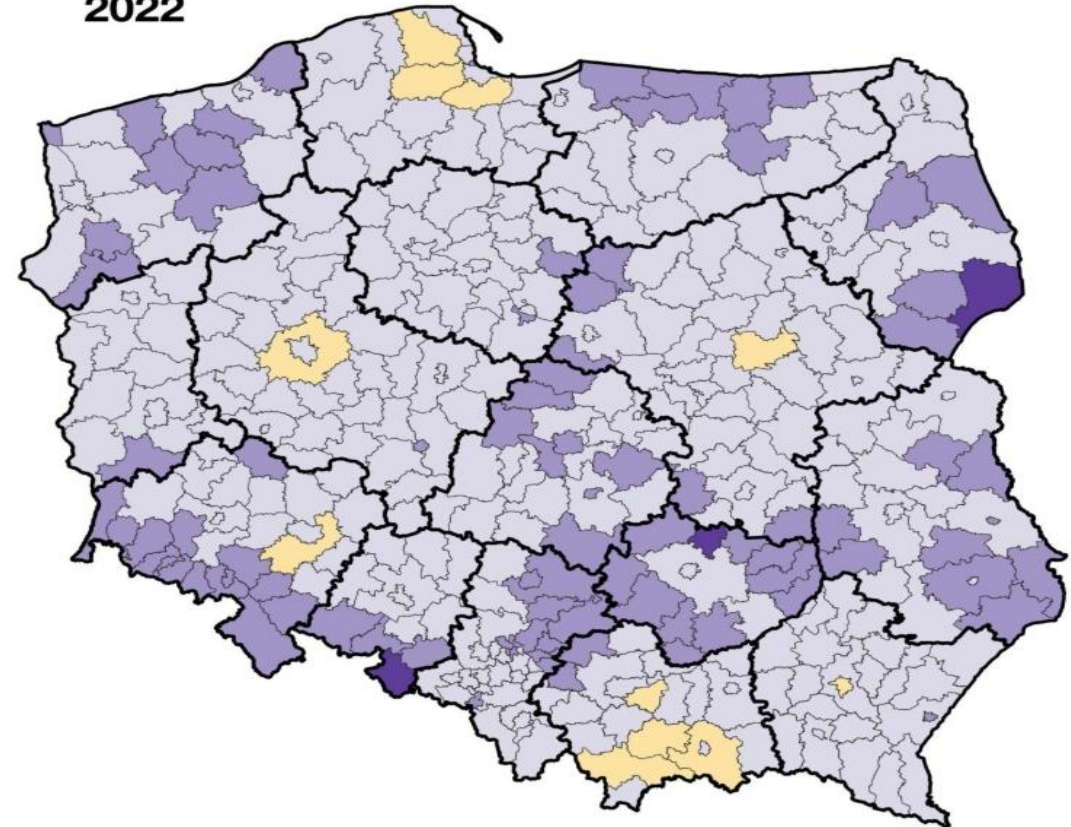
# Relacja urodzeń do zgonów w powiatach (2012 – 2022)



2012



2022



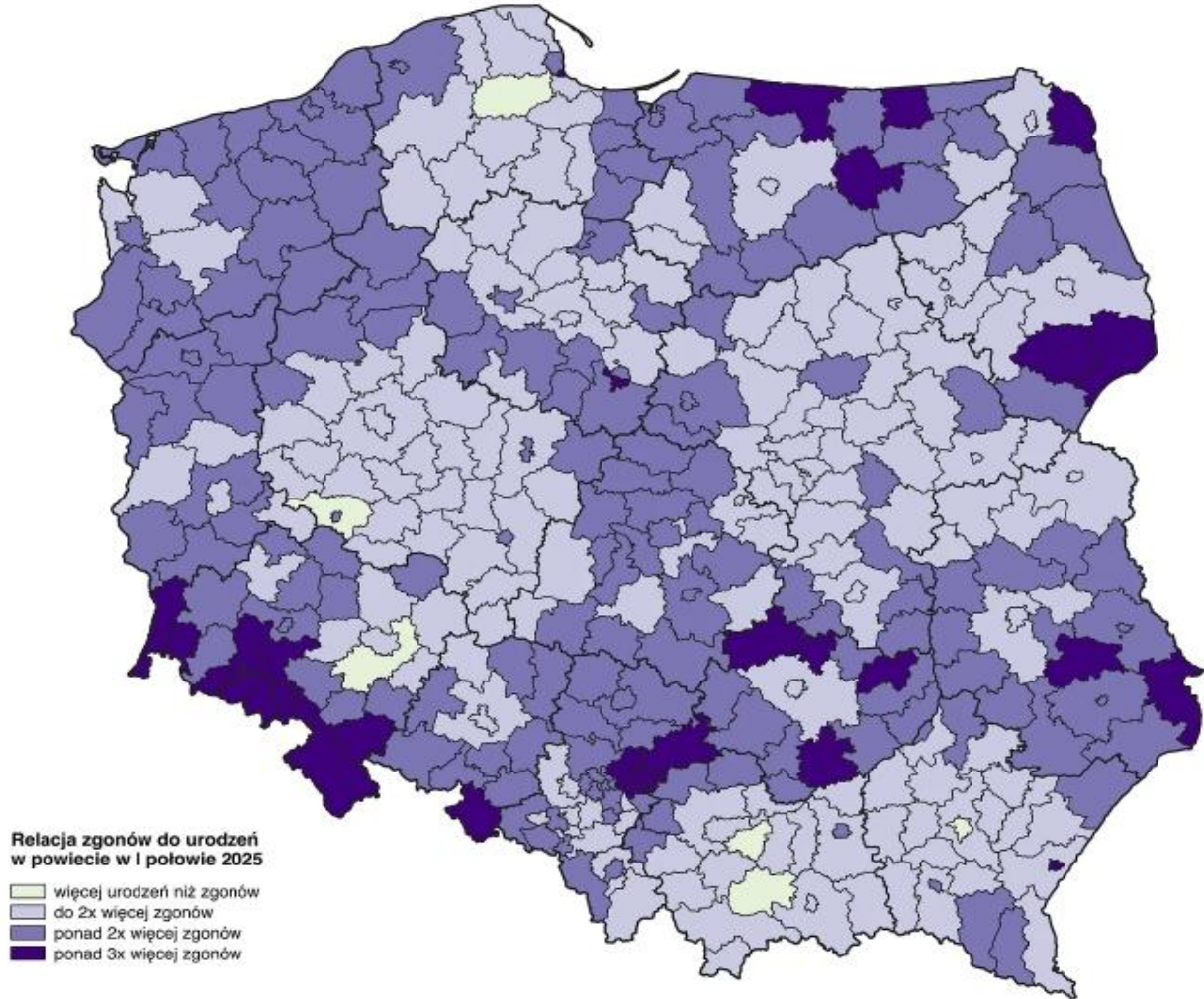
Źródło: Szymon Pifczyk, Kartografia ekstremalna (opracowanie na podstawie danych GUS)



# Relacja urodzeń do zgonów w Polsce (styczeń – czerwiec 2025 r.)

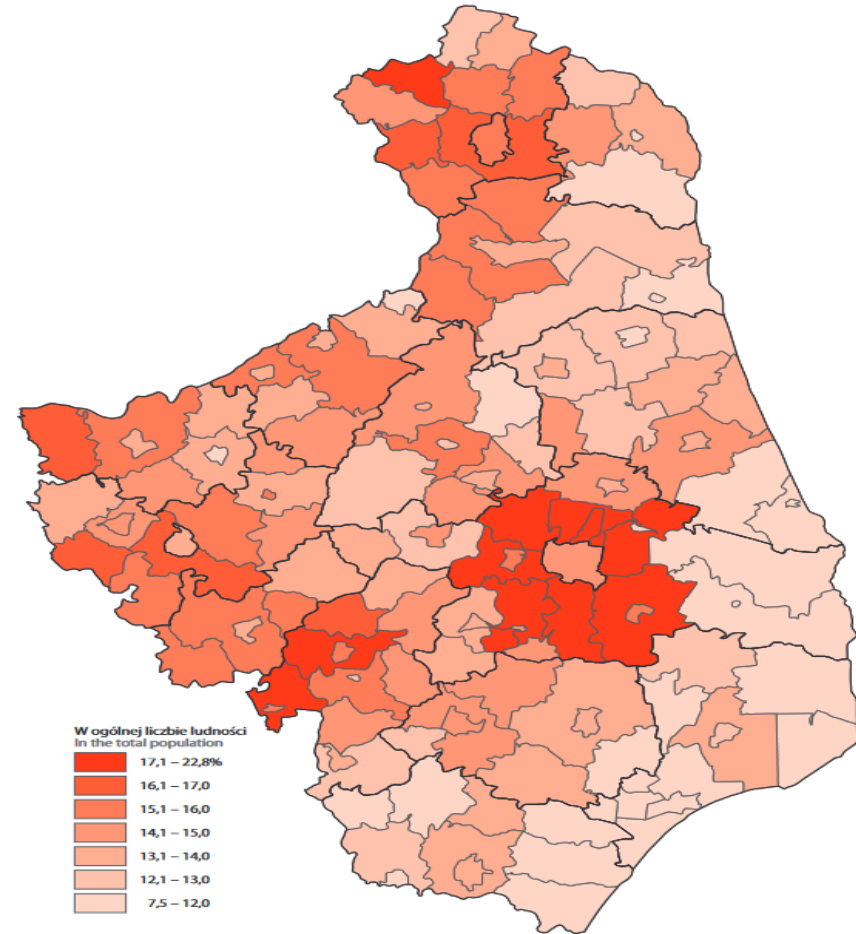
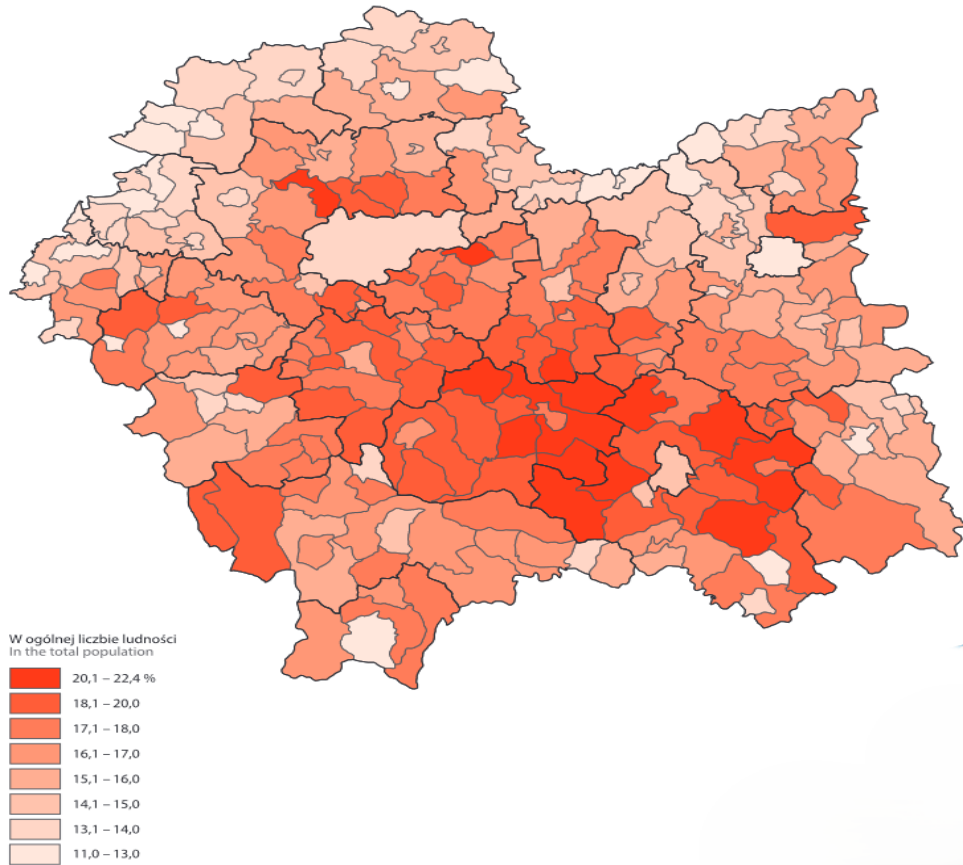
Wskaźnik dzietności wg. województw (GUS 2024):

1. Mazowieckie – 1,172
2. Wielkopolskie – 1,170
3. Pomorskie – 1,149
4. Małopolskie – 1,146
5. Podlaskie – 1,121
6. Łódzkie – 1,112
7. Podkarpackie – 1,089
8. Lubelskie – 1,077
9. Lubuskie – 1,068
10. Warmińsko-mazurskie – 1,045
11. Kujawsko-pomorskie i śląskie – 1,043
13. Zachodniopomorskie – 1,030
14. Opolskie – 1,016
15. Dolnośląskie – 1,012
16. Świętokrzyskie – 1,010



# Udział ludności w wieku 0-14 lat w całej populacji (2024)

Ludność w wieku 0–14 lat w 2024 r.  
Population aged 0–14 in 2024



Źródło: Atlas statystyczny województwa małopolskiego. Społeczeństwo – Jakość życia – Przestrzeń, Urząd Statystyczny w Krakowie, Kraków 2025, Atlas statystyczny województwa podlaskiego. Społeczeństwo – Jakość życia – Przestrzeń, Urząd Statystyczny w Białymstoku, Białystok 2025

[www.zpp.pl](http://www.zpp.pl)

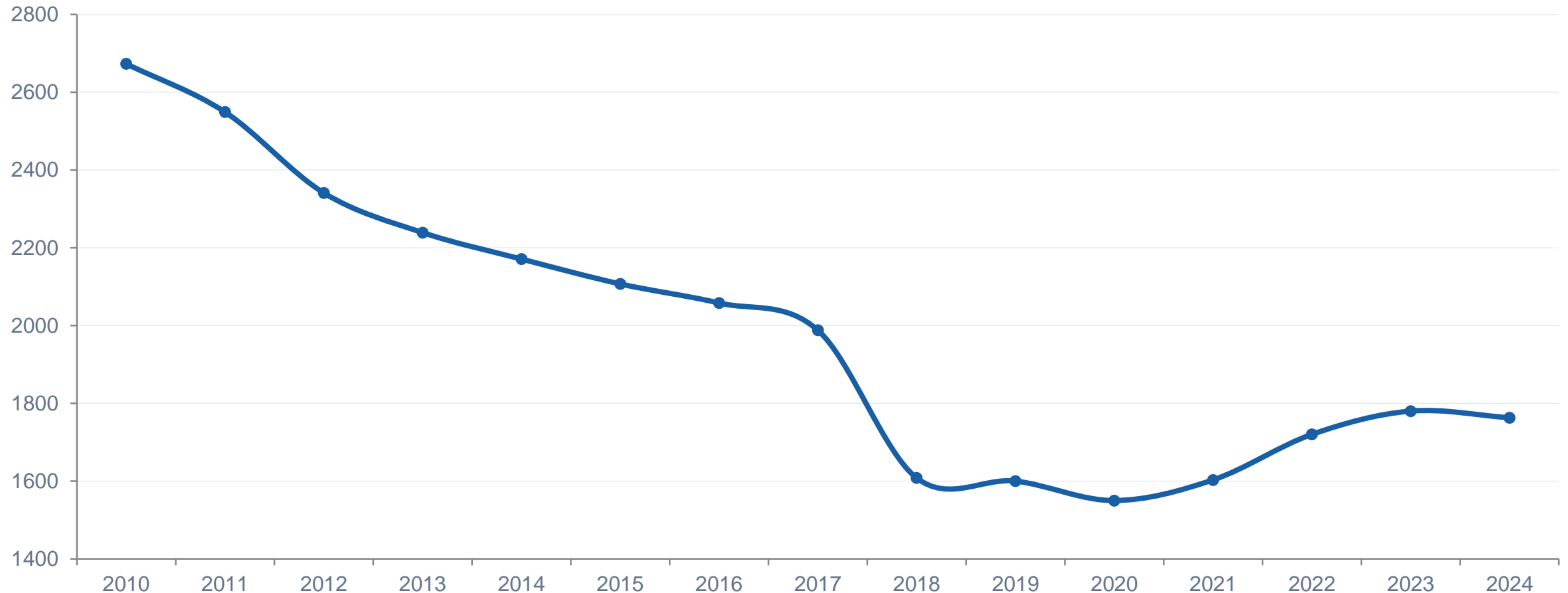


# Rzut okiem na sytuację w szkołach podstawowych

- W roku szkolnym 2024/25 do wszystkich szkół podstawowych w Polsce uczęszczało ok. 3,2 mln uczniów, co stanowi przejściowy wzrost, lecz nie zmienia perspektywy długoterminowej.
- W 2024 roku naukę w klasach I szkół podstawowych rozpoczęło 430 tys. uczniów. W 2025 było ich 397 tys., a w 2030 (przypuszczalnie) tylko 267 tys. To o **35% mniej** niż obecnie.
- Nawet co ósmy uczeń szkoły podstawowej w największych miastach jest uczniem z doświadczeniem migracyjnym.
- Do roku 2060 spadek populacji dzieci w wieku 7-14 lat wyniesie ok. 30%.
- W 2025 roku zamknięto **148 szkół podstawowych** – niemal wyłącznie na obszarach wiejskich.
- W ciągu najbliższych 5 lat spodziewane jest zamknięcie nawet **700 kolejnych**.



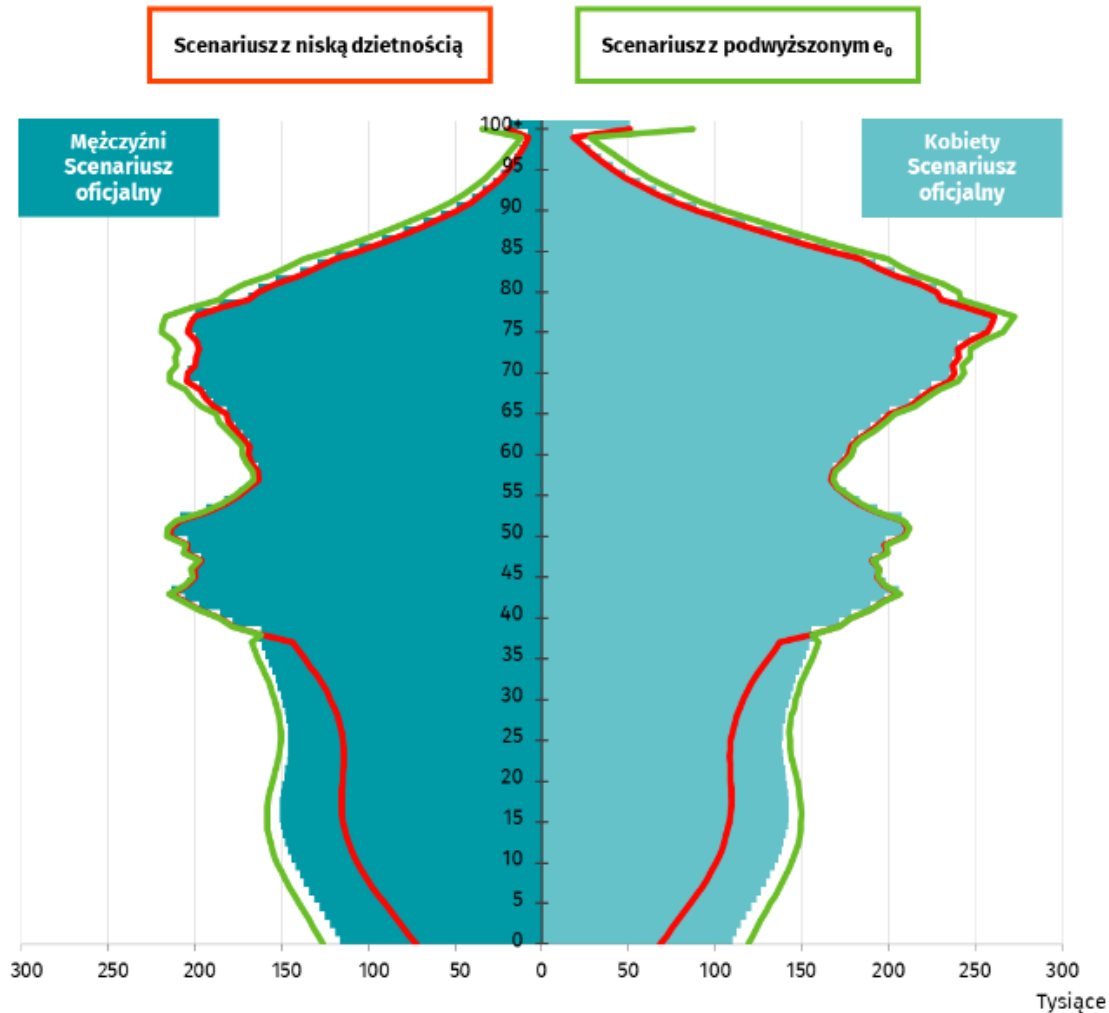
# Liczba uczniów w szkołach ponadpodstawowych 2010-2024



Źródło: Opracowanie własne na podstawie danych GUS i SIO (dane archiwalne)



# Prognozowana piramida wieku ludności do roku 2060



W 2024 roku wskaźnik dzietności w Polsce (wg. Eurostatu) wyniósł **1,14** urodzenia na kobietę.  
W 2025 roku (w świetle najnowszych danych GUS) było to już tylko **1,07**.  
Zastępowalność pokoleń gwarantuje poziom **2,1 (!)** urodzenia.

Scenariusz z niską dzietnością oznacza utrzymanie poziomu dzietności z 2024 roku.

**Czy za 10-20-30 lat samorzady będą miały dla kogo utrzymywać prowadzone przez siebie szkoły?**

Źródło: Symulacja liczby ludności do 2060 roku (opracowanie eksperymentalne) – GUS, 2025



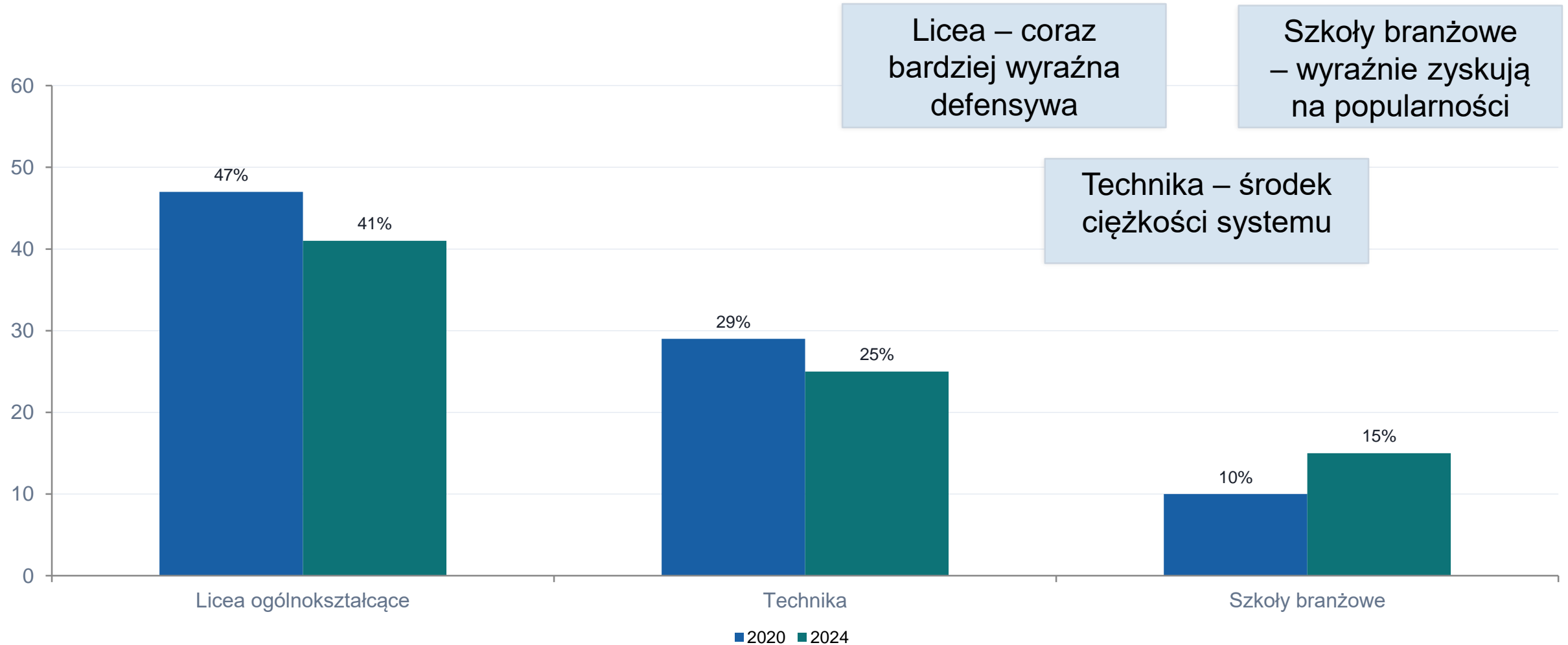
# Podwójny rocznik – organizacyjna gra na zwłokę

Reforma systemu edukacji z 2017 r. nie rozwiązała problemu szkół, lecz ukryła go na kilka lat. Kwestie demograficzne były jej rzadko wspomnianym „drugim dnem”.

- Wygaszenie gimnazjów i skierowanie do szkół ponadpodstawowych młodzieży z roczników 2003 i 2004 chwilowo wypełniło te szkoły uczniami, dając poczucie pozornej stabilizacji.
- Opuszczenie szkół ponadpodstawowych przez „podwójny rocznik” w latach 2022-2024 to powrót na ścieżkę demograficznego spadku – z tą różnicą, że w międzyczasie istotnie wzrosły koszty.



# Zmiana struktury absolwentów szkół ponadpodstawowych



Źródło: Dane Polskiego Instytutu Ekonomicznego (PIE)



# Mały oddział ≠ tani oddział

## Duży oddział – 30 uczniów



Nauczyciel



Salę lekcyjną



Ogrzewanie



Administracja



Dyrekcja

Koszt/uczeń – stosunkowo niski

## Mały oddział – 15 uczniów



Nauczyciel



Salę lekcyjną



Ogrzewanie



Administracja

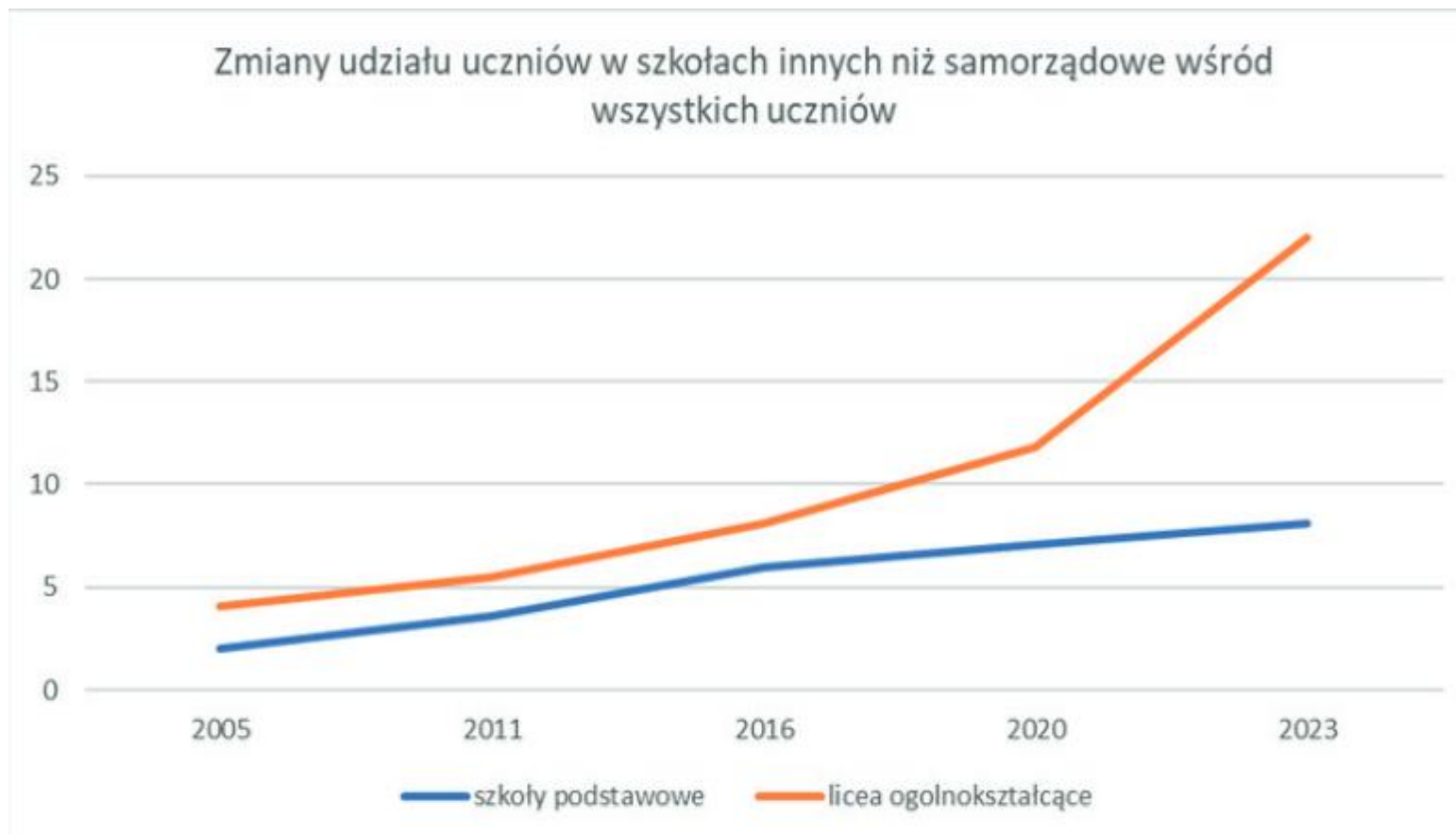


Dyrekcja

Koszt/uczeń – bardzo wysoki



# Odplyw uczniow ze szkol publicznych do szkol niepublicznych



W miastach wojewódzkich do szkół innych niż samorządowe uczęszcza już **20% uczniów**. W miastach na prawach powiatu innych niż wojewódzkie jest to 14%, a w pozostałych miastach powiatowych – 9%.

Utrata nawet – z pozoru – niewielkiej liczby uczniów przez szkołę publiczną może przesądzić o zasadności jej dalszego funkcjonowania.

Źródło: P. Swaniewicz, J. Łukomska – Ranking nr 23: uczniowie w szkołach niesamorządowych, Wspólnota (2024)



# Co może zrobić powiat?



## Likwidacja szkoły

Uchwała rady powiatu, zawiadomienie uczniów i ich rodziców, konsultacje, opinia kuratora oświaty



## Przekształcenie

Zmiana typu szkoły, połączenie placówek (w granicach możliwości), przeniesienie siedziby – środki mniej radykalne niż likwidacja



## Wygaszanie kierunków

Stopniowe zamykanie niepopularnych, mało perspektywicznych czy z innych powodów nieopłacalnych kierunków kształcenia zawodowego



## Centrum kształcenia zawodowego i ustawicznego

Łączenie szkół dla dorosłych, szkół prowadzących kształcenie zawodowe – wspólna baza, niższe koszty stałe



# Kadra nauczycielska – dwa problemy w jednym

## 48 lat

Średni wiek nauczyciela w Polsce to jeden z najwyższych wyników w państwach Unii Europejskiej

W 2026 r. obserwuje się zwiększenie widocznego już od wielu lat deficytu nauczycieli praktycznej nauki zawodu – wymienianych wśród grup zawodowych najtrudniejszych do zastąpienia

W lipcu 2025 roku informowano o

## 750

wolnych miejscach pracy dla nauczycieli przedmiotów zawodowych

### **Konkurencja sektora przedsiębiorstw**

Elektryk, elektromechanik, optyk, farmaceuta, specjalista ds. cyberbezpieczeństwa – na rynku zarabia nawet kilkukrotnie więcej niż w szkole



Samorządy wydają na oświatę więcej niż kiedykolwiek



Lecz czy mają z tego więcej niż dotychczas?

W 2004 r. uczniów było o 28% więcej niż aktualnie



W 2034 r. uczniów będzie o 19% mniej niż aktualnie

Kluczowa zasada finansowania oświaty



Mniej uczniów to mniej pieniędzy

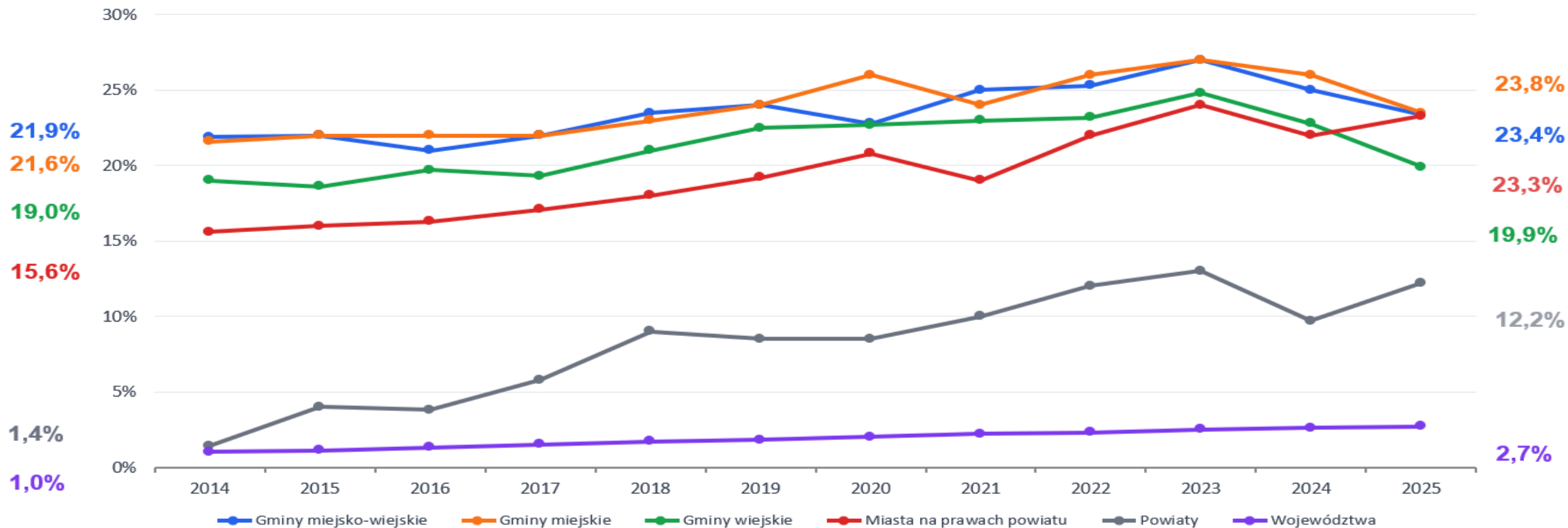


# Nożyce kosztów

## – luka pokrywana ze środków własnych



Uwaga – w związku z wejściem w życie nowej ustawy o dochodach j.s.t. luka uległa zwiększeniu – potrzeby oświatowe nie są rzeczywistymi pieniędzmi

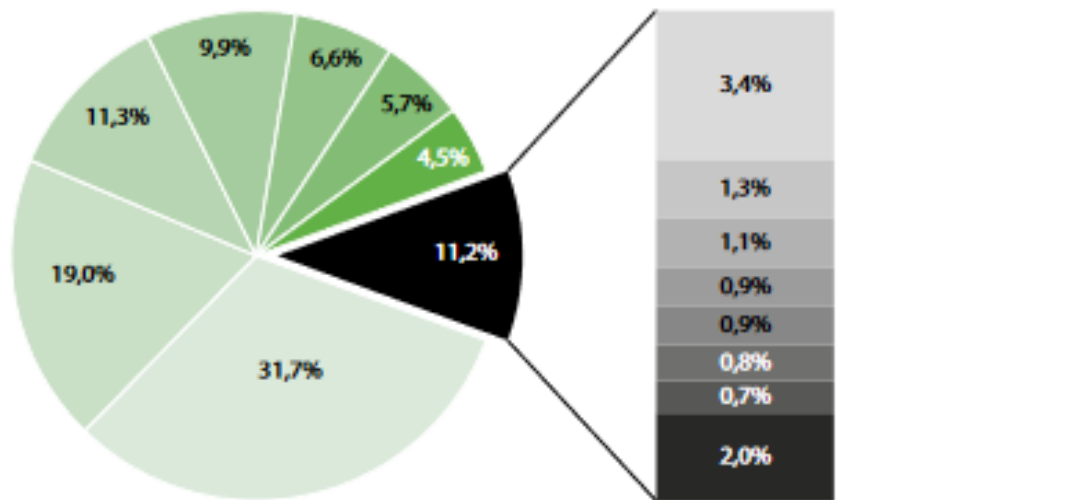


Relacja luki w oświacie do dochodów bieżących do dyspozycji (%)

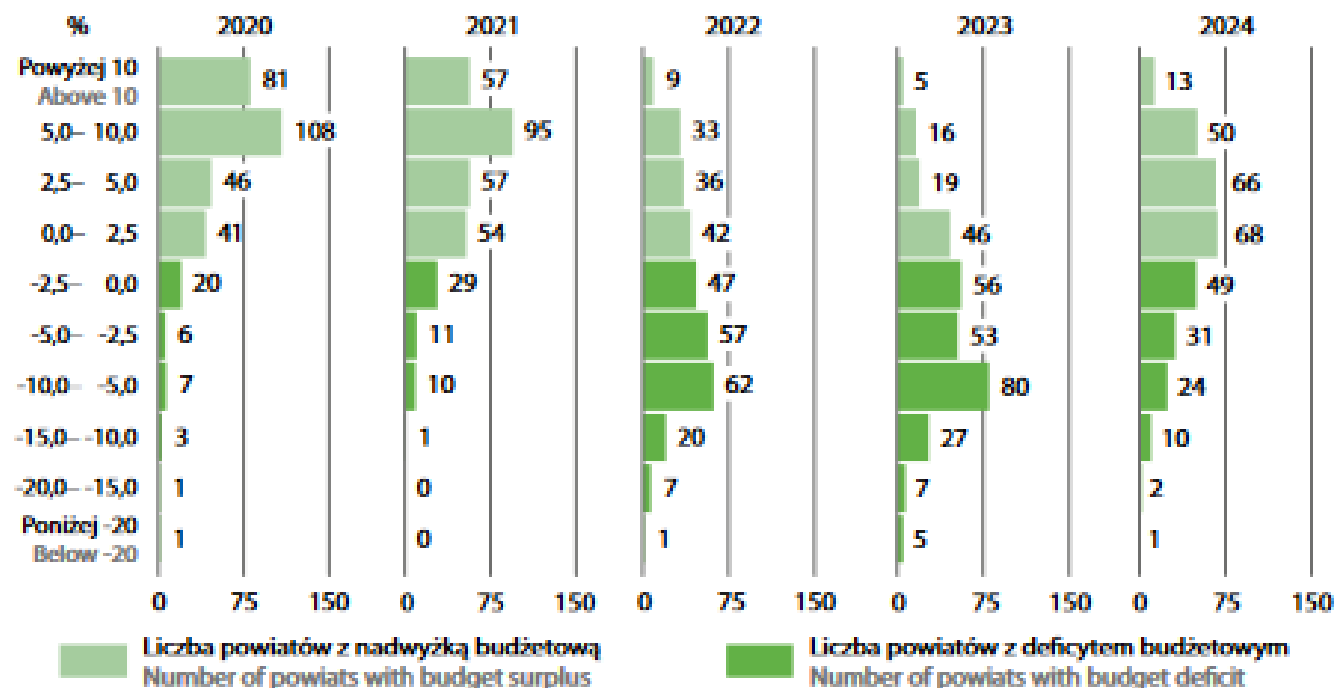
Źródło - Raport „Finanse lokalne w świetle zmian systemu finansowania JST - dokąd zmierzamy?”

[www.zpp.pl](http://www.zpp.pl)





- Oświata i wychowanie  
Education
- Transport i łączność  
Transport and communication
- Administracja publiczna  
Public administration
- Pomoc społeczna  
Social assistance
- Edukacyjna opieka wychowawcza  
Educational care
- Bezpieczeństwo publiczne i ochrona przeciwpożarowa  
Public safety and fire protection
- Rodzina  
Family
- Pozostałe zadania w zakresie polityki społecznej  
Other tasks in sphere of social policy
- Działalność usługowa  
Service activities
- Ochrona zdrowia  
Health care
- Gospodarka mieszkaniowa  
Housing economy
- Rolnictwo i łowiectwo  
Agriculture and hunting
- Obsługa długu publicznego  
Public debt servicing
- Kultura i ochrona dziedzictwa narodowego  
Cultural and national heritage protection
- Inne działy  
Other divisions



Źródło: Gospodarka finansowa jednostek samorządu terytorialnego 2024 – Analizy i raporty statystyczne GUS (2024)



# Kosztowa ewolucja zwiększa wrażliwość szkół i prowadzących je samorządów

Przykłady z życia wzięte:

- 1) Organ prowadzący szkołę, w której uczy się 406 dzieci, na kształcenie jednego przeznaczają 52,2% sumy na kształcenie ucznia w szkole, do której uczęszcza ich 57. Dofinansowanie tej drugiej ze środków własnych wymagało nakładów wyższych o... 1433%.
- 2) Powiat prowadzący 6 szkół ponadpodstawowych w następstwie zmian ustawowych wprowadzonych w 2025 r. (gł. nowelizacji Karty Nauczyciela), w roku bieżącym wydaje o 2,64 mln zł więcej. Środki musiał znaleźć we własnym zakresie.



# Sieć szkół – zmiany czy *status quo*?

## ZMIANA STRUKTURY

- ✓ Niższe koszty stałe w dłuższej perspektywie,
- ✓ Łatwiejsza organizacja kształcenia (większe oddziały),
- ✓ Stabilność finansowa szkoły,
- ✗ Wysokie koszty jednorazowe,
- ✗ Presja społeczna i polityczna,
- ✗ Trudna procedura prawna,

## STATUS QUO

- ✓ Brak kosztów jednorazowych
- ✓ Spokój społeczny i polityczny
- ✓ Ciągłość dla uczniów i nauczycieli
- ✗ Rosnący udział środków własnych
- ✗ Ograniczone wykorzystanie infrastruktury
- ✗ Pogłębiający się problem finansowy

*Status quo to też decyzja. Jej koszty są rozłożone w czasie — i widoczne dopiero wtedy, gdy budżet przestaje się domykać.*



# Na co dziś pozwalają przepisy Prawa oświatowego?

**Art. 91** ustawy z dnia 14 grudnia 2016 r. – **Prawo oświatowe** (P.oś.) przewiduje dziś możliwość łączenia w zespół następujących szkół:

- szkoły różnych typów lub placówki,
- liceum ogólnokształcące dla młodzieży i liceum ogólnokształcące dla dorosłych (jeżeli zajęcia nie są prowadzone w tym samym czasie),
- szkołę podstawową z przedszkolami mającymi siedzibę na obszarze objętym obwodem szkoły podstawowej,
- szkoły podstawowe dla dzieci i młodzieży,
- szkoły artystyczne tego samego typu.



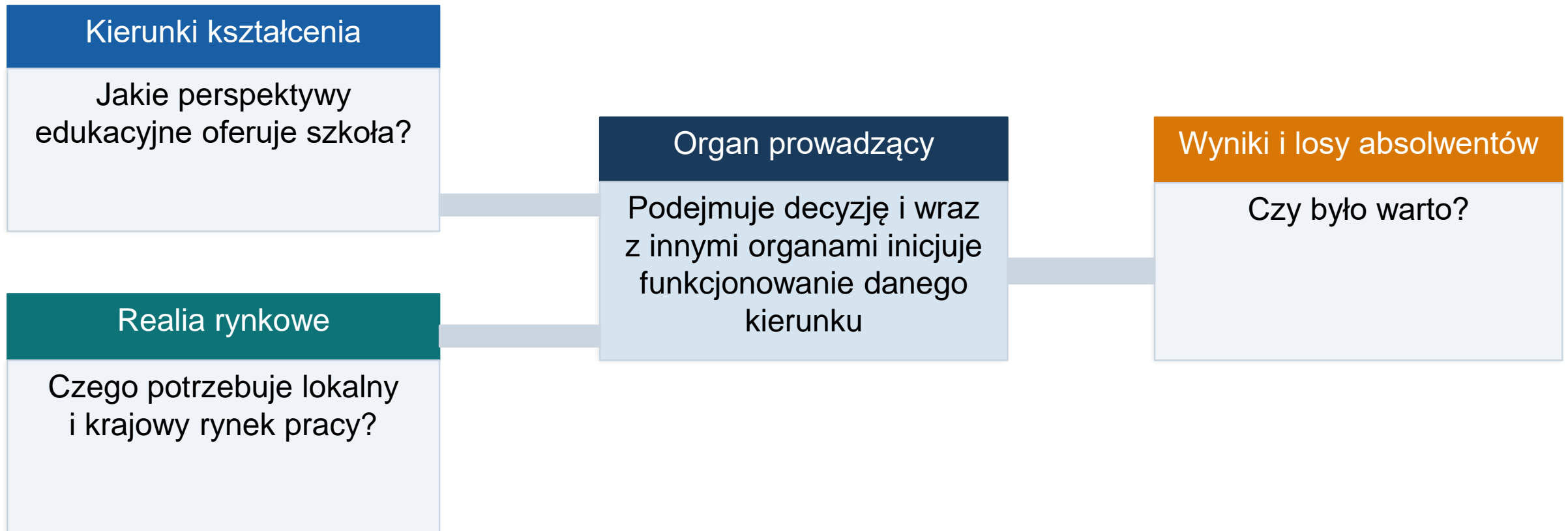
# Na co dziś pozwalają przepisy Prawa oświatowego?

**Art. 93** ustawy z dnia 14 grudnia 2016 r. – **Prawo oświatowe (P.oś.)** umożliwia tworzenie **centrów kształcenia zawodowego i ustawicznego**

- **Możliwość ta dotyczy organów prowadzących:**
  - szkoły dla dorosłych,
  - szkoły prowadzące kształcenie zawodowe (z wyjątkiem szkół artystycznych),
  - placówki kształcenia ustawicznego,
  - centra kształcenia zawodowego oraz branżowe centra umiejętności, umożliwiające uzyskanie i uzupełnienie wiedzy, umiejętności i kwalifikacji zawodowych lub zmianę kwalifikacji zawodowych.
- **Centrum kształcenia zawodowego i ustawicznego zawiera co najmniej jedną szkołę prowadzącą kształcenie zawodowe oraz co najmniej jedno centrum kształcenia zawodowego.**



# Oferta edukacyjna a rynek pracy – narzędzie do dyspozycji powiatów



Narzędzie zatem jest. Pytanie brzmi: czy używamy go świadomie i w ramach odpowiedniej strategii?

[www.zpp.pl](http://www.zpp.pl)



# Dwa modele współpracy z pracodawcami w dobie kryzysu demograficznego

## Model partnerski

- ✓ Pracodawcy współtworzą program kształcenia
- ✓ Stypendia dla najlepszych uczniów
- ✓ Praktyki = realne wdrożenie do pracy
- ✓ Wspólne zorganizowanie zasobów spełniających wymogi kształcenia w zawodzie
- ✓ Absolwenci z pracą przed ukończeniem szkoły



## Model minimalistyczny

- ✗ Szkoła kształci w zawodach bez lokalnego popytu
- ✗ Pracodawca zapraszany raz w roku na konferencję
- ✗ Praktyki = formalne zaliczenie tygodnia (sprzyja temu polityka MEN w sprawie podstaw programowych kształcenia ogólnego)
- ✗ Brak dialogu o potrzebach na 5-10-20 lat naprzód
- ✗ Absolwenci szukają pracy poza powiatem, by – koniec końców – zasilić którąś z największych polskich metropolii



# **Rekomendacja 1:** Nie dajmy się zaskoczyć problemowi. Zaskoczmy go sami odpowiednim przygotowaniem.

1

z 3 rekomendacji

**Regularne analizy sytuacji demograficznej, a także migracji wspólnoty samorządowej jako standard zarządzania na wiele lat naprzód**

- Powiaty powinny posiadać własne analizy i prognozy demograficzne obejmujące spodziewaną liczbę uczniów w prowadzonych przez siebie szkołach
- Ile dzieci urodziło się w tym roku? Czy za 15 lat rozpoczną naukę w powiatowych szkołach ponadpodstawowych czy wybiorą inne miejsce? To pytania, jakie muszą być zadawane.
- Zarządzanie oświatą bez demograficznej mapy to jak bieg po ciemku.
- Odpowiedni dialog może zmniejszyć społeczny opór wobec likwidacji placówek oświatowych.



# Rekomendacja 2: Aktywnie kształtujemy ofertę zawodową.

2

z 3 rekomendacji

## Strategiczne zarządzanie ofertą kształcenia branżowego

### ANALIZA

Regularny przegląd kierunków: które zawody są lokalnie potrzebne, a które są już reliktem przeszłości?

### DIALOG

Rozmowa z pracodawcami – jakich potrzebujecie pracowników? Jakich kwalifikacji brakuje tym najmłodszym?

### DECYZJA

Odważne wygaszanie niepotrzebnych czy nieopłacalnych kierunków i rozwijanie tych pożądaných – na przekór demografii.



# Rekomendacja 3: Współpracujemy ze sobą.

## 3

z 3 rekomendacji

**Porozumienia jednostek samorządu terytorialnego w kształceniu zawodowym niedocenianym narzędziem.**

- Są zawody, na które zapotrzebowanie w danym powiecie jest zbyt małe, by uzasadnić uruchomienie nowego kierunku. Problemem mogą być także koszty – zdarza się, że największy potencjał tkwi w zawodach mocno angażujących finansowo.
- Dwa lub trzy sąsiednie powiaty mogą utworzyć dobrze wyposażone centrum kształcenia dla całego subregionu.
- Ustawa – Prawo oświatowe (P.oś.) a także ustawa o samorządzie powiatowym (u.s.p.) pozwalają na określone porozumienia. Jest to narzędzie, z którego warto korzystać.



# Dziękuję za uwagę

---

Piotr Majoch



ZWIĄZEK  
POWIATÓW  
POLSKICH