

<p><b>Nazwa projektu</b> Projekt ustawy o zmianie ustawy o publicznym transporcie zbiorowym oraz niektórych innych ustaw</p> <p><b>Ministerstwo wiodące i ministerstwa współpracujące</b> Ministerstwo Infrastruktury</p> <p><b>Osoba odpowiedzialna za projekt w randze Ministra, Sekretarza Stanu lub Podsekretarza Stanu</b> Pan <b>Stanisław Bukowiec</b> - Sekretarz Stanu w Ministerstwie Infrastruktury</p> <p><b>Kontakt do opiekuna merytorycznego projektu</b> Pan <b>Bartosz Jablonka</b>, Zastępca Dyrektora Departamentu Transportu Drogowego w Ministerstwie Infrastruktury (tel. 22 630 12 40), e-mail: <a href="mailto:sekretariatDTD@mi.gov.pl">sekretariatDTD@mi.gov.pl</a></p>	<p><b>Data sporządzenia</b> 2026-04-08</p> <p><b>Źródło:</b> Inicjatywa własna Efekt przeglądu funkcjonowania publicznego transportu zbiorowego oraz funkcjonowania Funduszu rozwoju przewozów autobusowych o charakterze użyteczności publicznej</p> <p><b>Nr w wykazie prac:</b> UD232</p>
---	--

## OCENA SKUTKÓW REGULACJI

### 1. Jaki problem jest rozwiązywany?

Występowanie „białych plam komunikacyjnych” na mapie Polski ogranicza dostęp do podstawowych usług i miejsc pracy oraz stanowi również poważną barierę w dostępie do właściwej oferty edukacyjnej i kulturalnej dzieci i młodzieży. Taka sytuacja ma wpływ m.in. na wybór miejsca kształcenia osób młodych, powodując rezygnację z wybranej szkoły na rzecz placówki oświatowej znajdującej się bliżej miejsca zamieszkania. Z problemem wykluczenia komunikacyjnego zmagają się także seniorzy z obszarów wiejskich. W obszarach oddalonych od aglomeracji miejskich transport publiczny dociera w ograniczonym zakresie a oferta przewozowa jest często niedostosowana do potrzeb lokalnych społeczności, w tym także ze względu na kryterium częstotliwości i dni wykonywania kursów. Odpowiadają za to między innymi następujące czynniki:

- występujący deficyt linii autobusowych pomimo, że uruchomiony Fundusz rozwoju przewozów autobusowych o charakterze użyteczności publicznej, zwany dalej „Funduszem”, wpłynął pozytywnie na ograniczenie wykluczenia komunikacyjnego osób zamieszkujących tereny oddalone od aglomeracji miejskich. Na problemy z uruchamianiem linii autobusowych wpływają czynniki takie jak:
  - brak stabilnego finansowania przewozów regionalnych i lokalnych oraz przeniesienie ciężaru organizacji transportu na samorządy, które często nie mają wystarczających środków,
  - niskie zainteresowanie przewoźników prywatnych obsługą nierentownych tras, co prowadzi do rezygnacji z kursów szczególnie w mniej zaludnionych obszarach,
  - wzrost kosztów paliwa i pracy kierowców, co znacząco wpłynęło na rentowność realizowanych przewozów,
- ograniczony dostęp do transportu autobusowego w wielu regionach kraju;
- wybór transportu indywidualnego jak podstawowego środka przemieszczania się.

W konsekwencji często transport publiczny nie stanowi atrakcyjnej alternatywy dla pojazdów indywidualnych. W obszarach oddalonych od siedzib organów jednostek samorządu terytorialnego zależność od transportu indywidualnego jest zazwyczaj wysoka, co istotnie utrudnia mobilność niektórym grupom społecznym, zwłaszcza nieposiadającym zdolności, uprawnień lub możliwości do samodzielnego kierowania pojazdami.

Ponadto obecnie publiczny transport zbiorowy pozostaje rozproszony organizacyjnie, bowiem organizatorami publicznego transportu zbiorowego są gminy, powiaty i województwa oraz związki tych jednostek (związek międzygminny, związek powiatowy, związek powiatowo-gminny). Duże rozproszenie organizacji publicznego transportu zbiorowego powoduje, że zwłaszcza autobusowy transport publiczny nie zapewnia spójności sieci komunikacyjnej i odpowiedniej dostępności usług dla pasażerów.

Poprawa dostępności transportu publicznego i eliminacja wykluczenia komunikacyjnego ma kluczowe znaczenie dla poprawy jakości życia mieszkańców Polski. Sprawnie działający transport publiczny - zapewniający określony na poziomie ustawowym minimalny standard dostępności – jest elementem wyrównywania szans i minimalizowania nierówności społecznych.

Z powyższych względów Minister Infrastruktury podjął decyzję o przeprowadzeniu rewizji podstaw prawnych dotyczących publicznego transportu zbiorowego oraz funkcjonowania Funduszu rozwoju przewozów autobusowych o charakterze użyteczności publicznej, który działa od dnia 18 lipca 2019 r.

W ramach prowadzonej rewizji zidentyfikowano także potrzebę wzmocnienia kontroli wydatkowania środków Funduszu oraz zasadność przekazania zadań jego obsługi do urzędów marszałkowskich. W obszarze zmiany dotychczasowych

zasad działania Funduszu zwrócono także uwagę na potrzebę skierowania środków Funduszu przede wszystkim na dopłatę do linii komunikacyjnych, które mają służyć przeciwdziałaniu wykluczeniu transportowemu. Dotychczasowe doświadczenia wskazują, że organizatorzy publicznego transportu zbiorowego nie przeprowadzają dogłębnej analizy potrzeb lokalnych społeczności w zakresie dostępności do transportu publicznego. Rewizja zasad działania Funduszu wskazała, także na potrzebę wprowadzenia wymagań odnośnie do taboru wykorzystywanego do realizacji przewozów na liniach objętych dopłatą z Funduszu.

Projektowane przepisy stanowią efekt ww. rewizji i są odpowiedzią rządu na zgłaszane postulaty dotyczące zwiększenia mobilności i przeciwdziałania wykluczeniu komunikacyjnemu w Polsce poprzez dostosowanie publicznego transportu zbiorowego do potrzeb osób, szczególnie zamieszkujących tereny o słabej dostępności transportowej.

Brak pełnego uczestnictwa w życiu społecznym jednostki przez ograniczenie dostępu do transportu publicznego wspieranego przez państwo stanowi wyzwanie na kolejne lata i jest bardzo ważnym ogniwem w zachowaniu spójności kraju. Poprawa jakości i dostępności usług przewozowych oraz infrastruktury kolejowej i drogowej pozwoli na ustanowienie lepszych połączeń transportowych szczególnie w małych miastach i wsiach wspierając ich rozwój.

W ramach przeprowadzonej rewizji przepisów jako kluczową potrzebę zidentyfikowano konieczność zbudowania i funkcjonowania bardziej efektywnego i skutecznego systemu publicznego transportu zbiorowego w kraju, który będzie uwzględniał i realizował potrzeby pasażerów przede wszystkim w zakresie dostępności do transportu. Ponadto pasażerowie oczekują, aby system publicznego transportu zbiorowego w Polsce było zintegrowany w zakresie przede wszystkim kolei i autobusów, z czytelną i atrakcyjną ofertą dla pasażerów.

Wskazana rewizja uwzględniła również prace powołanego z inicjatywy Ministra Infrastruktury Zespołu Ekspertskiego do spraw przeciwdziałania wykluczeniu komunikacyjnemu. Zespołu zakończył prace z dniem 31 marca 2025 r. W pracach Zespołu brali udział także przedstawiciele organizatorów publicznego transportu zbiorowego, tj. korporacji samorządowych.

## **I. Skala wykluczenia komunikacyjnego w Polsce**

(źródło: projekt badawczo-rozwojowym T-Included GOSPOSTRATEG-V/0005/2021<sup>1</sup>)

### **Założenia**

W wyniku realizacji projektu T-Included opracowano wielowymiarową metodykę oceny występowania zjawiska wykluczenia komunikacyjnego (WK). Jej zasadniczym założeniem jest kompleksowe skwantyfikowanie zjawiska na podstawie publicznie dostępnych, przynajmniej w założeniach, informacji o funkcjonowaniu publicznego transportu zbiorowego (PTZ) oraz przewozach regularnych (PR). Metodyka ma bazować na aktualnych i pozyskiwanych danych.

### **Metodyka oceny skali wykluczenia komunikacyjnego w ujęciu krajowym**

Zagrożenie wykluczeniem komunikacyjnym na poziomie gminy szacowane jest na podstawie oceny pojedynczych punktów adresowych (PA) zidentyfikowanych w tej gminie ze względu na następujące parametry (składowe wskaźnika wykluczenia komunikacyjnego):

- czasu dojazdu,
- dostępności pieszej,
- częstości kursowania,
- niezawodności czasu dojazdu,
- kosztu przejazdu.

Każdy punkt adresowy znajdujący się na terenie gminy  $g$ , oznaczany jako  $PA_g$ , oceniany jest binarnie pod względem zagrożenia wykluczeniem komunikacyjnym, co oznaczono jako:

$PA_g(excl=1)$  – punkt adresowy jest zagrożony wykluczeniem komunikacyjnym,

$PA_g(excl=0)$  – punkt adresowy nie jest zagrożony wykluczeniem komunikacyjnym.

Dla pojedynczej gminy  $g$  wskaźnik zagrożenia wykluczeniem komunikacyjnym (wskaźnik WK) wyznaczany jest w następujący sposób:

$$|WK_g = \sum PA_g(excl = 1) / \left( \sum PA_g(excl = 1) + \sum PA_g(excl = 0) \right)$$

Wskaźnik  $WK_g$  ma interpretację udziału punktów adresowych zagrożonych wykluczeniem komunikacyjnym w całkowitej liczbie punktów adresowych w danej gminie.

Dla potrzeb analizy przyjęto następującą skalę oceny zagrożenia wykluczeniem komunikacyjnym na poziomie gminy:

$WK_g \in (0,0;0,2)$  - bardzo niski poziom zagrożenia wykluczeniem komunikacyjnym,

<sup>1</sup> <https://www.gov.pl/web/infrastruktura/analiza-skali-wykluczenia-komunikacyjnego-na-obszarze-polski-wraz-z-rekomendacjami-zmian-legislacyjnych-w-kontekście-publicznego-transportu-zbiorowego>

$WKg \in (0,2;0,4)$  - niski poziom zagrożenia wykluczeniem komunikacyjnym,  
 $WKg \in (0,4;0,6)$  - umiarkowany poziom zagrożenia wykluczeniem komunikacyjnym,  
 $WKg \in (0,6;0,8)$  - wysoki poziom zagrożenia wykluczeniem komunikacyjnym,  
 $WKg \in (0,8;1,0)$  - bardzo wysoki poziom zagrożenia wykluczeniem komunikacyjnym,

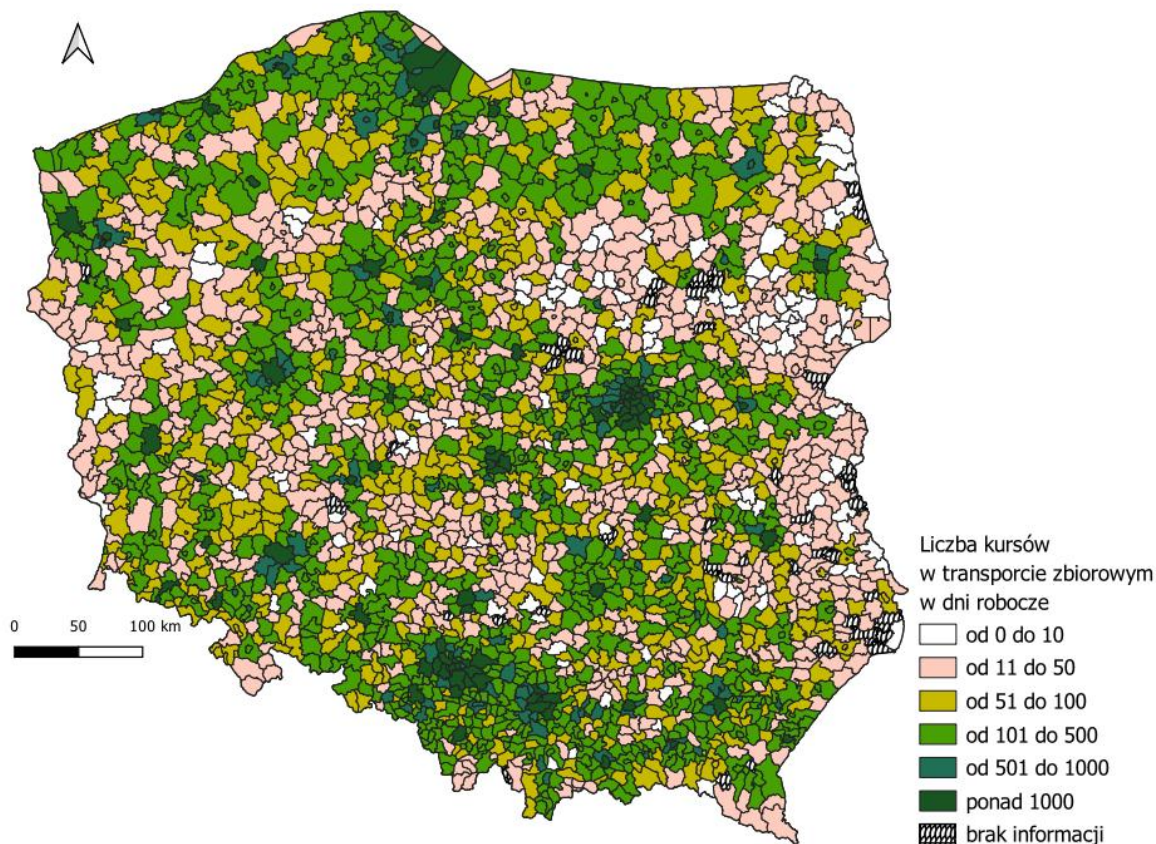
### Zdefiniowanie zjawiska wykluczenia komunikacyjnego

Wykluczenie komunikacyjne (WK), a precyzyjnie wykluczenie z transportu zbiorowego (WTZ), to zjawisko ograniczenia możliwości uczestniczenia mieszkańców danego obszaru w życiu społecznym, gospodarczym, politycznym i korzystania z podstawowych praw na równi z innymi, w następstwie braku lub ograniczonej dostępności do podstawowych usług publicznego transportu zbiorowego (PTZ), które rozumiane jest jako sytuacja, gdy w odniesieniu do mieszkańców tego obszaru spełniony jest co najmniej jeden z następujących warunków:

- 1) czas podróży (T) środkami PTZ do dowolnego miasta powiatowego przekracza 70 min, a do dowolnej siedziby gminy przekracza 45 min, przy czym liczba przesiadek przekracza 3,
- 2) dostępność piesza (A) z miejsca zamieszkania do najbliższego przystanku PTZ oraz odległości pokonywane w ramach przesiadek i dojazdu do punktu docelowego są większe niż 1500 metrów dla gmin wiejskich i miejsko-wiejskich lub 900 metrów dla gmin miejskich,
- 3) łączna dzienna liczba kursów (F) wszystkich połączeń PTZ do dowolnego miasta powiatowego oraz dowolnej siedziby gminy, obsługujących przystanki zlokalizowane w promieniu dostępności pieszej w dniu roboczym jest mniejsza niż 4 w godzinach 5:00-14:00 oraz mniejsza niż 4 w godzinach 14:00-23:00;
- 4) niezawodność czasu przejazdu (R) (odwrotność ryzyka opóźnienia), mierzona ulokowaniem przystanku na trasie (linii) w stosunku do przystanku początkowego jest większa niż 0,8;
- 5) koszt miesięcznego korzystania z usług PTZ (C) jest dla mieszkańca większy niż 15% przeciętnego miesięcznego dochodu rozporządzalnego w województwie, skorygowanego dla danej gminy według wskaźnika mediany miesięcznego wynagrodzenia brutto;

### Wykluczenie komunikacyjne w skali kraju

Liczba kursów publicznego transportu zbiorowego w skali kraju w dni robocze została przedstawiona na poniższej mapie, na której zostały wyodrębnione obszary gmin.



Szacunki demograficzne w przełożeniu na analizę wskaźnika WK w PA wskazały, że wykluczone jest 27% mieszkańców Polski, tj. 10,1 mln osób. Szacunki demograficzne potwierdziły dużą rozbieżność między mieszkańcami obszarów miejskich oraz wiejskich. Zagrożonych wykluczeniem było 11% mieszkańców miast (tj. 2,4 mln osób) oraz 50% mieszkańców obszarów wiejskich, tj. 7,7 mln osób.

Gminy o najniższym poziomie zagrożenia wykluczeniem komunikacyjnym, tj. gminy o niskich wartościach wskaźnika WK koncentrują się głównie w:

- centralnej Polsce – m.in. w województwie mazowieckim (szczególnie wokół Warszawy) i kujawsko-pomorskim (okolice Torunia i Bydgoszczy),
- południowej Polsce – Górny i Dolny Śląsk, Opolszczyzna, Małopolska, Kielecczyzna i Podkarpacie,
- częściowo w zachodniej i północnej Polsce – np. okolice Poznania, Trójmiasta i Szczecina.

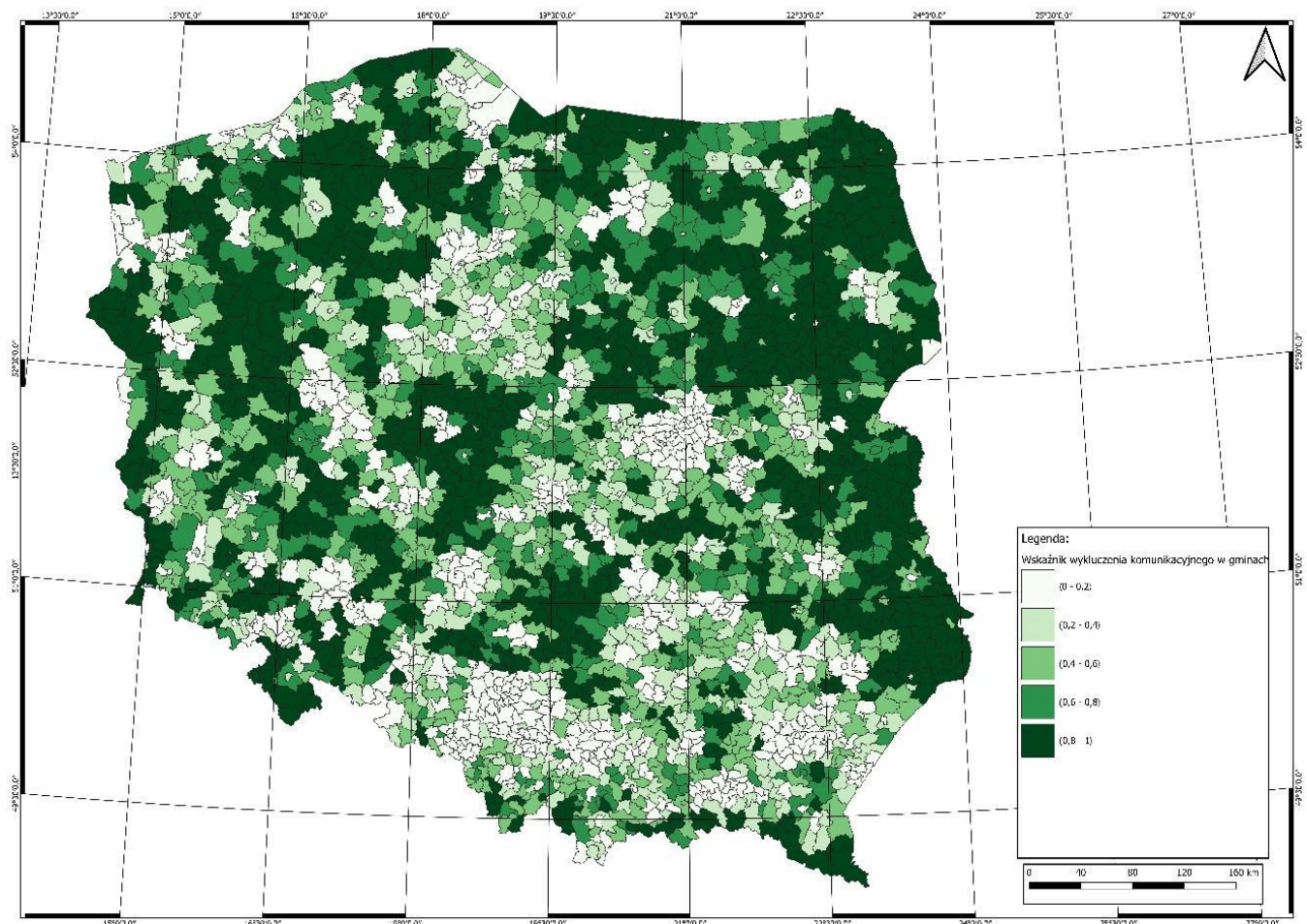
Gminy o najwyższym poziomie zagrożenia wykluczeniem komunikacyjnym, tj. gminy o wysokich wartościach wskaźnika WK występują przede wszystkim:

- we wschodniej Polsce – województwa podlaskie, lubelskie i częściowo podkarpackie,
- na południu – w górskich i podgórszych obszarach Małopolski i Podkarpacia,
- na północy – w rozproszonych gminach województwa warmińsko-mazurskiego i częściowo pomorskiego.

Poniższa mapa prezentuje zróżnicowane wartości wskaźnika w poszczególnych gminach. Kolorystyka mapy odzwierciedla poziom wykluczenia – od koloru jasnego (najniższe wartości wskaźnika WK) do ciemnego (najwyższe wartości wskaźnika WK). W ujęciu ogólnym ponad 23% gmin charakteryzuje się niskim zagrożeniem wykluczeniem komunikacyjnym (tj. nie więcej niż 20% punktów adresowych jest wykluczonych komunikacyjnie) a 32,5% gmin charakteryzuje się wysokim zagrożeniem tym zjawiskiem (tj. 80-100% punktów adresowych jest wykluczonych komunikacyjnie).

Tabela 1. Struktura wskaźnika WK dla gmin w skali całego kraju

Zakres wartości wskaźnika WK	Liczba gmin	Częstość względna [%]	Dystrybuanta empiryczna
<0,0-0,2)	578	23,10	0,23
<0,2-0,4)	363	14,51	0,38
<0,4-0,6)	432	17,27	0,55
<0,6-0,8)	314	12,55	0,67
<0,8-1,0>	815	32,57	1,00
RAZEM	2502	100	-



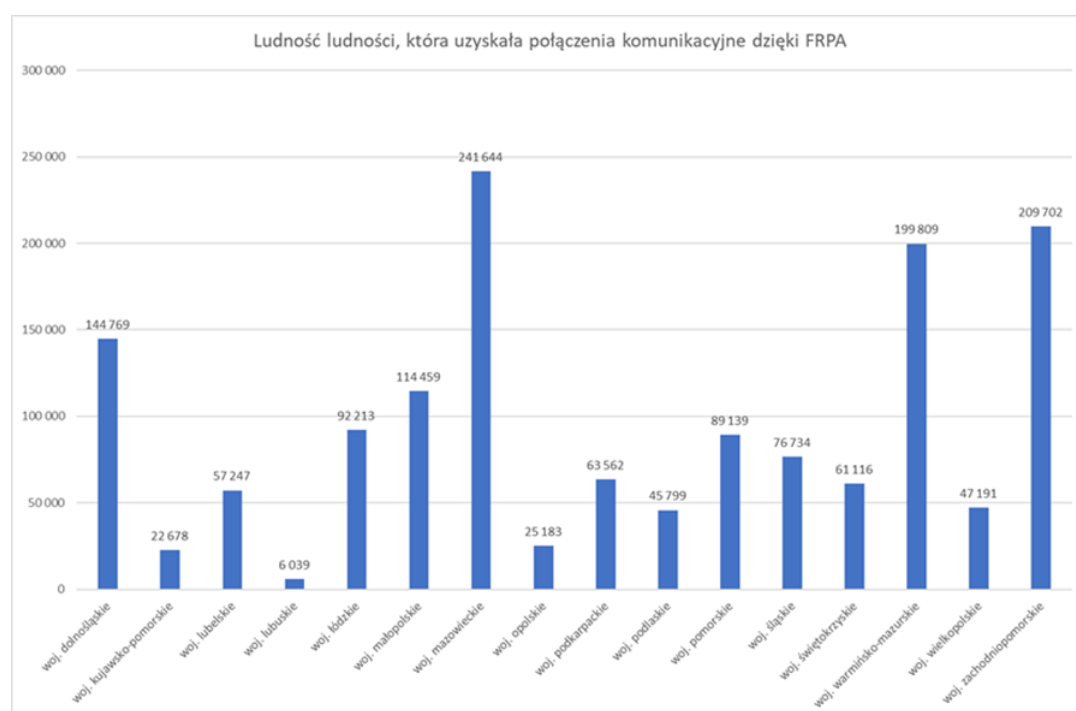
## II. Analiza – miejscowości, które uzyskały połączenia autobusowe dzięki Funduszowi

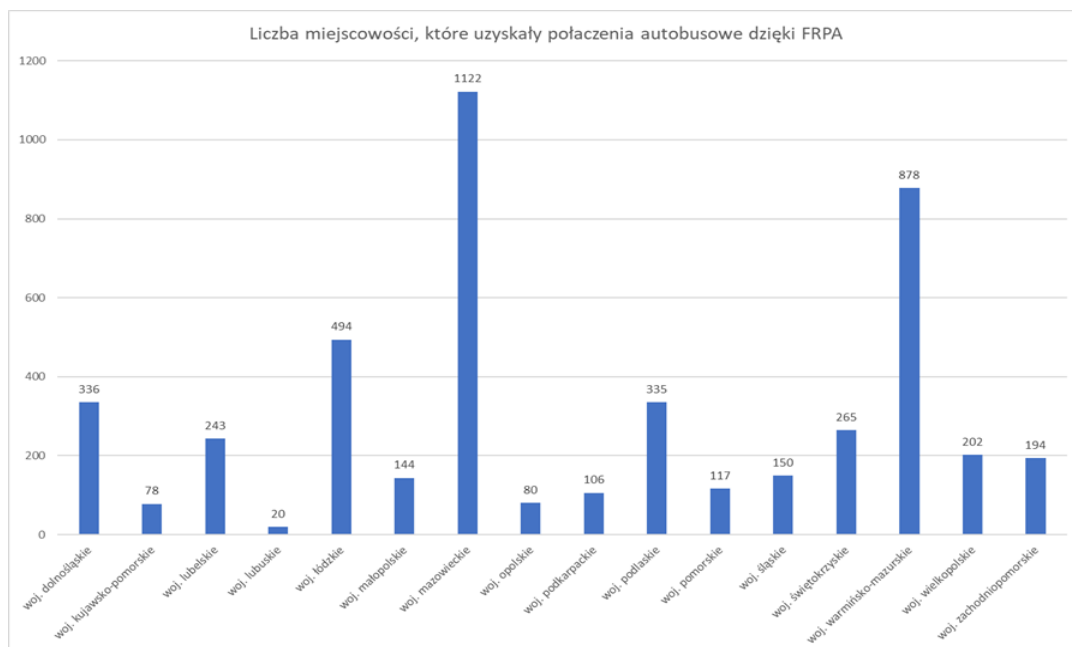
Dzięki mechanizmowi dopłat i pomocy finansowej przeznaczonej dla organizatorów publicznego transportu zbiorowego z Funduszu rozwoju przewozów autobusowych o charakterze użyteczności publicznej 4 764 miejscowości uzyskało połączenia autobusowe. Oznacza to, że 1 497 284 mieszkańców tych miejscowości uzyskało możliwość skorzystania z publicznego transportu zbiorowego, zaś Fundusz może być skutecznym narzędziem do znacznego ograniczania zjawiska wykluczenia komunikacyjnego.

Poniżej zostały przedstawione dane dotyczące miejscowości uzyskały połączenia autobusowe dzięki Funduszowi oraz łączną liczbę mieszkańców tych miejscowości.

Liczba miejscowości, które uzyskały połączenia autobusowe dzięki FRPA oraz łączna liczba ich mieszkańców (stan na I kwartał 2023 r.)

WOJEWÓDZTWO	liczba mieszkańców	% danych ogólnopolskich	liczba miejscowości	% danych ogólnopolskich
woj. dolnośląskie	144 769	9,67%	336	7,05%
woj. kujawsko-pomorskie	22 678	1,51%	78	1,64%
woj. lubelskie	57 247	3,82%	243	5,10%
woj. lubuskie	6 039	0,40%	20	0,42%
woj. łódzkie	92 213	6,16%	494	10,37%
woj. małopolskie	114 459	7,64%	144	3,02%
woj. mazowieckie	241 644	16,14%	1122	23,55%
woj. opolskie	25 183	1,68%	80	1,68%
woj. podkarpackie	63 562	4,25%	106	2,23%
woj. podlaskie	45 799	3,06%	335	7,03%
woj. pomorskie	89 139	5,95%	117	2,46%
woj. śląskie	76 734	5,12%	150	3,15%
woj. świętokrzyskie	61 116	4,08%	265	5,56%
woj. warmińsko-mazurskie	199 809	13,34%	878	18,43%
woj. wielkopolskie	47 191	3,15%	202	4,24%
woj. zachodniopomorskie	209 702	14,01%	194	4,07%
<b>POLSKA</b>	<b>1 497 284</b>	<b>100,00%</b>	<b>4 764</b>	<b>100,00%</b>





### III. Analiza – liczba pasażerów w transporcie miejskim i pozamiejskim (w ujęciu rocznym)

W 2023 r. odnotowano wzrost przewozów pasażerów w transporcie drogowym, jak również transporcie kolejowym. Łącznie wszystkimi rodzajami transportu przewieziono o 13,5% więcej pasażerów w 2023 r. niż w roku poprzednim.

W 2023 r. transportem drogowym (komunikacją miejską, krajową i międzynarodową) przewieziono łącznie 3507 mln pasażerów, tj. o 7,0% więcej niż przed rokiem. Wzrost przewozów odnotowano w komunikacji międzymiastowej (o 19,8%), komunikacji miejskiej (o 6,1%) oraz w komunikacji międzynarodowej (o 8,5%).

W transporcie autobusowym (poza komunikacją miejską) odnotowano wzrost o 18,7%<sup>2</sup>, tj. przewieziono 254 507 000 pasażerów w porównaniu do 214 443 000 pasażerów w 2022 r. W transporcie autobusowym. w 2023 r. największą rolę odgrywały przedsiębiorstwa o liczbie pracujących powyżej 49 osób. Posiadały one 7,6 tys. autobusów (60,3% ogółu autobusów) o łącznej pojemności 470,7 tys. miejsc (67,0% dostępnej pojemności tego taboru). Przedsiębiorstwa te przewiozły 177,9 mln pasażerów i wykonały pracę przewozową wynoszącą 6,3 mld pasażerokilometrów. Udział tych przedsiębiorstw w ogólnej liczbie przewiezionych pasażerów w 2023 r. wyniósł 69,2%, a w wykonanej pracy przewozowej – 50,7%. Regularna komunikacja autobusowa prowadzona była w 2023 r. na 9733 liniach krajowych (o 5,1% więcej niż w 2022 r.).

Natomiast komunikacja miejska odpowiadała w 2023 r. za 84% ruchu pasażerskiego (prawie 3,5 mld pasażerów w 2023 r.). Zaznaczenia wymaga, że wskaźnik liczby przewozów pasażerskich w przeliczeniu na 1 mieszkańca obszarów miejskich wzrósł na przestrzeni lat 2020 – 2023 z 99,3 do 144,6.<sup>3</sup> W 2023 r. komunikacja miejska realizowana była przez przedsiębiorstwa komunikacji miejskiej na ogólnej długości linii komunikacyjnych wynoszącej 59,3 tys. km (o 2% więcej). W porównaniu z 2022 r. wzrosła liczba autobusów (o 195 szt.). Dominującą pozycję w komunikacji miejskiej w 2023 r. posiadały przedsiębiorstwa o liczbie pracujących powyżej 49 osób. Firmy te koncentrowały 93,8% autobusów (11,7 tys. o łącznej pojemności 1239,0 tys. miejsc), 99,1% tramwajów (3,0 tys. szt. o liczbie miejsc 508,9 tys.) oraz wszystkie trolejbusy (0,2 tys. szt. o pojemności 23,1 tys. miejsc) i przewiozły 98,4% ogólnej liczby pasażerów (3194,2 mln).<sup>4</sup>

Pomimo powyższego wzrostu przewozów pasażerskich nadal występują w Polsce miejscowości, których mieszkańcy mają znikome możliwości skorzystania z publicznego transportu zbiorowego i są zmuszeni do korzystania z indywidualnych środków transportu, choć w przypadku osób, które z obiektywnych przyczyn nie mogą skorzystać z obu sposobów mobilności, osoby te w skrajnych przypadkach są całkowicie wykluczone komunikacyjnie. Fundusz rozwoju przewozów o charakterze użyteczności publicznej okazał się narzędziem, dzięki któremu organizatorzy transportu publicznego mieli zdecydowanie większe możliwości tworzenia nowych linii komunikacyjnych. Niemniej jednak w skali regionów i w konsekwencji w skali kraju pojawiła się potrzeba większej integracji i koordynacji przewozów na liniach komunikacyjnych dofinansowanych z tego funduszu celowego, tak aby w sposób bardziej efektywny i stricte zmierzający do walki z wykluczeniem komunikacyjnym móc przeznaczyć środki tego Funduszu

<sup>2</sup> Dla porównania w transporcie kolejowym wzrost liczby przewiezionych pasażerów wyniósł 9,2%.

<sup>3</sup> [https://sdg.gov.pl/statistics\\_nat/11-1-e/](https://sdg.gov.pl/statistics_nat/11-1-e/)

<sup>4</sup> Transport drogowy w Polsce w latach 2022 i 2023

i unikać np. dublowania się linii komunikacyjnych, dając możliwość wytyczania nowych połączeń, przebiegających przez obszary w większym stopniu dotknięte zjawiskiem wykluczenia komunikacyjnego.

#### IV. Analiza – deficyt na liniach komunikacyjnych objętych dopłatą z Funduszu

<b>średni deficyt na liniach komunikacyjnych objętych dopłatą z Funduszu rozwoju przewozów autobusowych o charakterze użyteczności publicznej</b>		
województwo	2024 r.	
	środki własne organizatora (w zł)	środki FRPA (w zł)
dolnośląskie	816 868,98	934 295,80
kujawsko-pomorskie	441 545,89	793 934,30
lubelskie	142 039,65	582 512,25
lubuskie	525 245,53	841 517,43
łódzkie	320 707,88	729 772,93
małopolskie	502 843,54	780 636,51
podkarpackie	565 643,15	2 609 057,42
pomorskie	501 545,80	1 959 973,50
świętokrzyskie	119 064,03	761 868,29
zachodniopomorskie	265 172,26	524 099,57

Źródło: Dane przekazane przez urzędy wojewódzkie.

<b>łączny deficyt na liniach komunikacyjnych objętych dopłatą z Funduszu rozwoju przewozów autobusowych o charakterze użyteczności publicznej</b>		
województwo	2024 r.	
	środki własne organizatora (w zł)	środki FRPA (w zł)
mazowieckie	53 342 858,61	127 499 431,95
opolskie	21 740 099,93	29 582 665,12
podlaskie	14 333 596,04	18 282 618,78
śląskie	25 805 374,69	83 549 640,05
warmińsko-mazurskie	36 135 945,84	49 771 265,20
wielkopolskie	24 130 712,65	51 062 777,70

Źródło: Dane przekazane przez urzędy wojewódzkie.

#### V. Analiza – wiek autobusów, którymi realizowane są przewozy na liniach objętych dopłatą z Funduszu (w 2025 r.)

województwo	gmina	powiat	związek powiatowo-gminny	województwo
dolnośląskie	od 23-letnich do autobusów z 2025 r.	od 31-letnich do 2-letnich	81 autobusów; rok produkcji od 2002 r. do 2025 r.	-
kujawsko-pomorskie	wyprodukowane w latach 1992 - 2015	wyprodukowane w latach 1987 - 2025	-	b.d.
lubelskie	wyprodukowane w latach 2000-2024	wyprodukowane w latach 1989 - 2024	1 – 22 lata	10 autobusów od 6 do 20 lat
lubuskie	od 21-letnich do rocznych	od 4 -letnich do 21-letnich	od 18-letnich do autobusów z 2025 r.	11-letnie autobusy
łódzkie	od 28-letnich do autobusów z 2024 r.	od 38-letnich do autobusów z 2025 r.	-	wyprodukowane w latach 2002-2023
małopolskie	od 30-letnich do rocznych	od 26-letnich do rocznych	od 15-letnich do 22-letnich	od 17-letnich do rocznych
mazowieckie	łącznie 1508 autobusów w wieku: <ul style="list-style-type: none"> <li>• do 10 lat: 454 autobusów;</li> <li>• 11-20 lata: 785 autobusów;</li> <li>• 21-30 lat: 255 autobusów;</li> <li>• 31-35 lat: 8 autobusów;</li> <li>• starsze niż 35 lat: 6 autobusów.</li> </ul>			
opolskie	od 26-letnich do rocznych	od 25-letnich do rocznych	od 32-letnich do rocznych	-
podkarpackie	od 33-letnich do rocznych	od 38-letnich do 5-letnich	od 30-letnich do rocznych	-

<b>podlaskie</b>	średni wiek to około 16 lat			
<b>pomorskie</b>	wyprodukowane w latach 1992 – 2024	wyprodukowane w latach 1993 - 2025	wyprodukowane w latach 1992 - 2024	wyprodukowane w latach 1989 - 2023
<b>śląskie</b>	b.d.			
<b>świętokrzyskie</b>	od 35-letnich do rocznych	od 36-letnich do rocznych	-	od 9-letnich do wyprodukowanych w 2025 r.
<b>warmińsko-mazurskie</b>	wyprodukowane w latach: <ul style="list-style-type: none"> <li>• 2025-2021 – 117 autobusów;</li> <li>• 2020-2011 – 305 autobusów;</li> <li>• 2010-2001 – 272 autobusy;</li> <li>• 2000-1990 – 26 autobusów.</li> </ul>			
<b>wielkopolskie</b>	Najczęściej wykorzystuje się autobusy wyprodukowane w latach 2006 - 2013. Najstarsze autobusy wykorzystywane na liniach dofinansowanych z FRPA mają 35 lat - wyprodukowane w 1990 r.			
<b>zachodniopomorskie</b>	<ul style="list-style-type: none"> <li>• do 5 lat – 23 autobusy;</li> <li>• 6-10 lat – 36 autobusów;</li> <li>• 11-20 lat – 44 autobusy;</li> <li>• powyżej 20 lat – 18 autobusów.</li> </ul>			

Źródło: Dane przekazane przez urzędy wojewódzkie.

## 2. Rekomendowane rozwiązanie, w tym planowane narzędzia interwencji, i oczekiwany efekt

Projekt ustawy o zmianie ustawy o publicznym transporcie zbiorowym oraz niektórych innych ustaw, będący efektem wspomnianej rewizji przepisów z zakresu publicznego transportu zbiorowego, przewiduje następujące główne rozwiązania:

- I. w zakresie zmiany ustawy z dnia 16 grudnia 2010 r. o publicznym transporcie zbiorowym (Dz. U. z 2025 r. poz. 285, z późn. zm.)
  - 1) **określenie w przepisach ustawy „minimalnych usług publicznego transportu zbiorowego” wraz ze standardem ich częstotliwości.** Projektowane przepisy, tj. art. 5a, wprowadzą obowiązek zapewnienia przez właściwych organizatorów publicznego transportu zbiorowego skomunikowania podstawowych ośrodków administracyjnych na poszczególnych szczeblach podziału terytorialnego państwa. Wprowadzenie minimalnych standardów połączeń opiera się na trójstopniowym podziale administracyjnym kraju na województwa, powiaty i gminy i obejmuje trzy zasadnicze poziomy:
    - minimalny **standard wojewódzki** - połączeń pomiędzy miastem stanowiącym siedzibę wojewody lub sejmiku województwa a miejscowościami będącymi siedzibami władz powiatów,
    - minimalny **standard powiatowy** - połączeń pomiędzy miejscowościami będącymi siedzibami władz gmin a miejscowością stanowiącą siedzibę władz powiatu,
    - **standard gminny** - zapewnienie możliwości dojazdu w ramach danej gminy do miejsc użyteczności publicznej. Standard ten może zostać zapewniony z wykorzystaniem transportu na żądanie.

Minimalny standard wojewódzki i powiatowy będzie realizowany w dni powszednie co najmniej w częstotliwości czterech par połączeń pomiędzy wskazanymi ośrodkami, natomiast w dni wolne od pracy – co najmniej dwoma parami połączeń.

Przyjęte minimalne standardy połączeń i standardy dotyczące taboru są dobrane taki sposób, aby zapewniały jednolite wykonywanie przewozów o charakterze użyteczności publicznej na terytorium całego kraju.;
  - 2) **wprowadzenie do przepisów definicji legalnej „wykluczenia transportowego” oraz nowego zadania dla jednostek samorządu terytorialnego polegającego na organizowaniu publicznego transportu zbiorowego w sposób zapewniający przeciwdziałanie wykluczeniu transportowemu.** W ustawie o publicznym transporcie zbiorowym, która określa zasady organizacji i finansowania publicznego transportu zbiorowego zostanie zdefiniowane pojęcie „wykluczenia transportowego”. Wykluczenie transportowe zostanie określone jako brak dostępności do minimalnych usług publicznego transportu zbiorowego, określonych w art. 5a ustawy oraz brak zapewnienia transportu na żądanie. Art. 8 ustawy o publicznym transporcie zbiorowym, który określa zadania organizatorów publicznego transportu zbiorowego zostanie uzupełniony o wymóg planowania publicznego transportu zbiorowego z uwzględnieniem rozwiązań ograniczających zjawisko wykluczenia komunikacyjnego. Przepisy ustawy o publicznym transporcie zbiorowym nie przewidują odpowiedzialności odszkodowawczej jednostek samorządu terytorialnego, które jako organizatorzy publicznego transportu zbiorowego nie wywiązują się z zadań wynikających z art. 8 ustawy o publicznym transporcie zbiorowym, zarówno w brzmieniu przed jak i po projektowanej nowelizacji.;
  - 3) **wprowadzenie do przepisów definicji legalnej „transportu na żądanie”,** która będzie obejmować „przejazd na żądanie” i „przewóz na żądanie”. Przejazd na żądanie będzie realizowany samochodem osobowym i został określony jako przewóz o charakterze użyteczności publicznej uruchamiany przez gminę (lub związek jednostek samorządu terytorialnego, do którego należy gmina) w celu ograniczenia zjawiska wykluczenia transportowego na terenie tej gminy. Ponadto do ustawy zostanie dodany rozdział 3a określający szczegółowe zasady wykonywania przejazdu na

żądanie. Przewóz na żądanie został natomiast zdefiniowany jako przewóz osób funkcjonujący na zasadach przewozu okazjonalnego, o którym mowa w przepisach art. 4 pkt 11 ustawy o transporcie drogowym. Przewóz na żądanie będzie realizowany pojazdem przeznaczonym konstrukcyjnie do przewozu powyżej 9 osób łącznie z kierowcą, czyli autobusem.

Transport na żądanie będzie elastyczną, uzupełniającą formę publicznego transportu zbiorowego, służącą przeciwdziałaniu wykluczeniu transportowemu mieszkańców, w szczególności na obszarach o niekorzystnych uwarunkowaniach demograficznych i przestrzennych.

Dotychczas transport na żądanie funkcjonował w praktyce w wybranych jednostkach samorządu terytorialnego bez jednoznacznego umocowania w przepisach prawa. Prowadziło to do niejednorodności rozwiązań organizacyjnych oraz ograniczonej możliwości skalowania dobrych praktyk. Wprowadzenie do ustawy pojęcia „transportu na żądanie” porządkuje ten obszar i zapewnia spójne, jednolite ramy prawne dla jego funkcjonowania na terenie całego kraju.

Transport na żądanie stanowi odpowiedź na problem wykluczenia transportowego, który dotyka przede wszystkim mieszkańców terenów wiejskich, wyludniających się oraz oddalonych od większych ośrodków miejskich, gdzie organizacja regularnych linii komunikacyjnych jest ekonomicznie nieefektywna lub społecznie nieuzasadniona. Elastyczny charakter tej formy przewozów pozwala na dostosowanie oferty transportowej do rzeczywistych potrzeb mieszkańców, zwiększając ich mobilność i dostęp do podstawowych usług publicznych, rynku pracy, edukacji, ochrony zdrowia oraz administracji publicznej.

Mając na uwadze, że rozwiązanie „transportu na żądanie” jest nową propozycją nie określoną obecnie w przepisach prawa powszechnie obowiązującego nie jest możliwe oszacowanie jaka będzie skala przewozów realizowanych w ramach transportu na żądanie mając na uwadze ograniczenia dla możliwości uruchamiania takich przewozów wynikające z projektowanych przepisów.;

- 4) **ustanowienie marszałków województw integratorami przewozów w województwie.** Zadaniem integratorów przewozów będzie tworzenie i koordynowanie sieci przewozów o charakterze użyteczności publicznej i sieci komunikacyjnych organizatorów na obszarze województwa w celu efektywnego funkcjonowania całości systemu transportu zbiorowego na swoim obszarze. Działania marszałka jako integratora mają przeciwdziałać wykluczeniu transportowemu.

Marszałek województwa jako integrator przewozów będzie:

- sporządzał Schemat sieci komunikacyjnej w województwie na podstawie Schematów sieci komunikacyjnej opracowanych przez innych organizatorów publicznego transportu zbiorowego podejmował działania zmierzające do zapewnienia integracji różnych rodzajów transportu,
- dążył do zapewnienia przez organizatorów gminnych, powiatowych oraz wojewódzkich funkcjonowania przewozów o charakterze użyteczności publicznej na obszarach położonych na granicach województw.

W celu organizacji przewozów wojewódzkich wykraczających poza granice jednego województwa marszałkowie województw, na podstawie obowiązujących przepisów ustawy o publicznym transporcie zbiorowym, mogą zawierać porozumienia pozwalające na organizację wojewódzkich przewozów pasażerskich na obszarze województw, które je zawarły. Ponadto w związku z projektowaną zmianą definicji wojewódzkich przewozów pasażerskich, organizacja takich przewozów w transporcie drogowym do miejscowości leżącej w innym województwie będzie możliwa po poinformowaniu marszałka właściwego województwa.

Ponadto marszałek jako integrator przewozów w województwie będzie miał możliwość zawarcia porozumień dotyczących integracji sieci komunikacyjnej województwa.;

- 5) **uproszenie planu transportowego (planu zrównoważonego rozwoju publicznego transportu zbiorowego).** W odpowiedzi na postulaty zgłaszane przez organizatorów uproszczony zostanie plan transportowy, a wymagane elementy tego planu ulegną ograniczeniu.

Po zmianach plan transportowy będzie zawierał następujące elementy:

- połączenia komunikacyjne planowane do uruchomienia na obszarze działania organizatora (poprzez określenie miejscowości, które planuje się połączyć lub poprzez określenia sposobu połączenia miejscowości w zależności od ich wzajemnych powiązań),
- miejscowości na terenie gmin, na których planowane są przewozy w formule transportu na żądanie,
- metodykę oceny i prognozowania potrzeb przewozowych,
- przewidywane źródła finansowania usług przewozowych,
- preferencje dotyczące wyboru rodzajów środków transportu,
- zasady organizacji rynku przewozów,
- pożądaný standard usług przewozowych w przewozach o charakterze użyteczności publicznej,
- minimalne standardy częstotliwości połączeń (z uwzględnieniem przepisów art. 5a) oraz zasady kształtowania połączeń komunikacyjnych,
- przewidywany sposób organizowania integracji publicznego transportu zbiorowego (w przypadku organizatora, o którym mowa w art. 7 ust. 1 pkt ustawy.;

- 6) **zmniejszenie liczby organizatorów zobowiązanych do sporządzenia planu transportowego.** Obowiązek

sporządzania planów transportowych zostaje utrzymany dla gmin oraz związków międzygminnych organizujących komunikację miejską, powiatów, związków powiatów, związków powiatowo-gminnych, a także dla związków metropolitalnych.. Jednocześnie ustawa uchyla przepisy nakładające dotychczas taki obowiązek na gminy. Gminne przewozy pasażerskie będą ujęte w planie transportowym opracowanym przez powiat. Złożoność oraz szeroki zakres planów transportowych, przekraczały często realne możliwości organizacyjne i kadrowe mniejszych gmin.

Zgodnie z proponowanymi rozwiązaniami, plan transportowy w zakresie komunikacji miejskiej sporządza gmina miejska, o ile podjęła decyzję o organizacji tego rodzaju przewozów, a także gmina, której powierzono to zadanie na mocy porozumienia międzygminnego. Kompetencje te przysługują również związkom międzygminnym, jeżeli realizują zadania w zakresie organizacji komunikacji miejskiej. Natomiast na poziomie powiatowym plan transportowy sporządza powiat – zarówno w odniesieniu do gminnych przewozów pasażerskich (z wyłączeniem komunikacji miejskiej), jak i powiatowych przewozów pasażerskich, w tym także w sytuacji, gdy zadanie to zostało mu powierzone w drodze porozumienia między powiatami. Zadania te mogą być również realizowane przez związki powiatów oraz związki powiatowo-gminne, obejmujące obszary jednostek tworzących te struktury. Województwo uchwała plan transportowy w odniesieniu do wojewódzkich przewozów pasażerskich.;

7) **sporządzenie przez marszałka województwa jako pełniącego rolę integratora przewozów Schematu sieci komunikacyjnej w województwie** (art. 14a ustawy).

Schemat sieci komunikacyjnej w województwie będzie sporządzany przez marszałka województwa na podstawie Schematów sieci komunikacyjnej opracowanego przez powiat (dla gminnych i powiatowych przewozów pasażerskich), związek powiatów, związek powiatowo-gminny, związek metropolitalny.

Schemat będzie zawierał:

- obecne i planowane sieci komunikacyjne organizatorów na obszarze województwa, na których są wykonywane przewozy o charakterze użyteczności publicznej, w tym linie utworzone w celu przeciwdziałania wykluczeniu transportowemu,
- linie komunikacyjne, na których są realizowane przewozy wykonywane na podstawie zezwolenia na wykonywanie regularnych przewozów osób w krajowym transporcie drogowym,
- obecne i planowane miejscowości objęte transportem na żądanie.

Schemat będzie publikowany w formie graficznej i tekstowej w Biuletynie Informacji Publicznej na stronie internetowej urzędu obsługującego marszałka województwa i będzie miał charakter stricte wykonawczy ze względu na konieczność jego bieżącej aktualizacji (nie rzadziej niż raz w roku i nie później niż do końca trzeciego kwartału danego roku).

Schemat sieci komunikacyjnej organizatorów publicznego transportu zbiorowego będzie uchwalany przez właściwy organ wykonawczy danej jednostki samorządu terytorialnego.;

8) **sporządzenia przez ministra właściwego do spraw transportu Schematu sieci komunikacyjnej w międzywojewódzkich i międzynarodowych przewozów pasażerskich w transporcie kolejowym** (art. 14e ustawy).

Na wzór Schematu sieci komunikacyjnej opracowywanego przez innych organizatorów publicznego transportu zbiorowego projektowana ustawa wprowadza również takie narzędzie dla ministra właściwego do spraw transportu, który jest organizatorem publicznego w międzywojewódzkich i międzynarodowych przewozów pasażerskich w transporcie kolejowym. Schemat zawiera obecne i planowane linie komunikacyjne, na których są wykonywane przewozy o charakterze użyteczności publicznej. Schemat ten stanowi rozwinięcie i uszczegółowienie planu transportowego województwa, który określa jedynie ogólne kierunki i relacje połączeń. Jego rolą jest przedstawienie rzeczywistego układu komunikacyjnego poprzez wskazanie linii, za pomocą których są skomunikowane, w ramach międzywojewódzkich i międzynarodowych przewozów pasażerskich, poszczególne miejscowości na obszarze kraju.;

9) **wprowadzenie obowiązku sporządzenia przez operatorów publicznego transportu zbiorowego rozkładów jazdy w formacie cyfrowej wymiany informacji NeTEx lub GTFS** (pod warunkiem pełnej kompatybilności z NeTEx).

Takie rozwiązanie będzie miało pozytywny wpływ na zwiększenie dostępności danych dotyczących rozkładów jazdy oraz jest niezbędne do funkcjonowania Krajowego Punktu Dostępu do usług informacji o podróżach multimodalnych (KPD MMTIS), który zostanie utworzony na mocy przepisów ustawy z dnia .... o zmianie ustawy o drogach publicznych oraz niektórych innych ustaw (Dz. U. z 2026 r. poz. ...). Zakres uwarunkowań finansowych dotyczący zapewnienia niezbędnych narzędzi do cyfryzacji, standaryzacji i publikacji (uprzywilejowania i udostępnienia) rozkładów jazdy, a także dostarczenia odpowiednich informacji dla użytkowników związanych z zapisem i obsługą danych w formacie NeTEx w KPD MMTIS ujęty jest w procesie legislacyjnym projektu ustawy o zmianie ustawy o drogach publicznych oraz niektórych innych ustaw (UC89).

10) **zwiększenie dostępności przystanków komunikacyjnych dla wszystkich operatorów i przewoźników.**

Projektowane przepisy wprowadzą rozwiązanie zgodnie, z którym gminy miejskie będą obowiązane do udostępnienia określonej liczby obiektów tj. przystanków komunikacyjnych i dworców wszystkim przewoźnikom i operatorom. Liczba takich udostępnionych obiektów będzie uzależniona od liczby mieszkańców.

Takie rozwiązanie ma służyć przede wszystkim pasażerom, ponieważ zdarzają się sytuacje ograniczenia dostępności do przystanków dla przewoźników drogowych.

II. w zakresie zmiany ustawy z dnia 16 maja 2019 r. o Funduszu rozwoju przewozów autobusowych o charakterze użyteczności publicznej (Dz. U. z 2024 r. poz. 402, z późn. zm.) – nowy tytuł: „ustawa z dnia 16 maja 2019 r. o Funduszu przeciwdziałania wykluczeniu transportowemu”.

- 1) „**Fundusz rozwoju przewozów autobusowych o charakterze użyteczności publicznej**” **zmieni nazwę na „Fundusz przeciwdziałania wykluczeniu transportowemu”**; w konsekwencji zmianie ulegnie tytuł ustawy.;
- 2) **marszałkowie województw przejmą od wojewodów zadania z zakresu obsługi Funduszu w województwie.** Marszałkowie będą realizowali dotychczasowe zadania wojewodów w zakresie obsługi Funduszu, dysponując środkami przyznanymi na województwo. Do zadań marszałków będzie należało ogłaszanie naborów wniosków o objęcie dopłatą z Funduszu w danym roku budżetowym, rozpatrywanie wniosków, zawieranie umów o dopłatę z organizatorami.;
- 3) **dopłata z Funduszu będzie przyznawana wyłącznie do linii komunikacyjnej lub przejazdu na żądanie zawartych w Schemacie sieci komunikacyjnej w województwie**, o którym mowa w art. 14a ustawy z dnia 16 grudnia 2010 r. o publicznym transporcie zbiorowym. Ponadto spośród ww. linii ze Schematu dopłacie będą mogły podlegać:
  - linia komunikacyjna na której przewozy są realizowane wyłącznie poza granicami administracyjnymi miasta,
  - linia komunikacyjna na której przewozy, inne niż metropolitalne przewozy pasażerskie, są realizowane w granicach i poza granicami administracyjnymi miasta liczącego 80 000 mieszkańców lub mniej, gdy przewozy na tej linii komunikacyjnej są realizowane w granicach i poza granicami administracyjnymi tego miasta,
  - część linii komunikacyjnej na której przewozy, inne niż metropolitalne przewozy pasażerskie, są realizowane poza granicami administracyjnymi miasta liczącego więcej niż 80 000 mieszkańców, gdy przewozy na tej linii komunikacyjnej są realizowane w granicach i poza granicami administracyjnymi tego miasta.

Zmiana ta ma w celu przeznaczenie środków Funduszu stricte na wsparcie przeciwdziałania wykluczeniu transportowemu. To marszałek województwa jako integrator przewozów w województwie, sporządzając Schemat i analizując propozycje zgłoszone przez jednostki samorządu terytorialnego, określi linie komunikacyjne i obszary, na których będą mogły być realizowane przejazdy na żądanie. Wykluczenie z dopłaty z Funduszu fragmentów linii przebiegających przez obszar miasta ma spowodować, że środki Funduszu będą skierowane na obszary w większym stopniu wykluczone transportowo. Takie rozwiązanie spowoduje, że nadal organizatorzy publicznego transportu zbiorowego będą mogli korzystać ze środków Funduszu dla linii komunikacyjnych przebiegających przez teren 977 miast. Natomiast z dofinansowania ze środków Funduszu będą wyłączone części linii komunikacyjnych przebiegające przez teren 49 największych miast w Polsce. (w Polsce od dnia 1 stycznia 2026 r. jest 1026 miast.). W takich miastach komunikacja miejska jest dobrze rozwinięta.

Zaproponowana zmiana jest nowym rozwiązaniem z zakresie przeznaczenia środków Funduszu. Nie przewiduje się aby proponowane rozwiązanie spowodowało mniejsze wykorzystanie środków Funduszu ponieważ projektowana zmiana pozwoli oni na skierowanie środków Funduszu na dopłatę do deficytu linii komunikacyjnych realizowanych na obszarach rzeczywiście wykluczonych transportowo.

Środki Funduszu będą przeznaczone na dofinansowanie realizacji zadań własnych organizatorów w zakresie przewozów autobusowych o charakterze użyteczności publicznej oraz przejazdu na żądanie poprzez dopłatę do ceny usługi. W przypadku linii komunikacyjnych w przewozach autobusowych o charakterze użyteczności publicznej dopłata do kwoty deficytu takiej linii pozostanie na dotychczasowym poziomie 3,00 zł do 1 wozokilometra. Natomiast w przypadku przejazdu na żądanie dopłatę do deficytu zaproponowano w wysokości 1,15 zł do kilometra takiego przejazdu przy jednoczesnym ograniczeniu tych dopłat do 20 przejazdów w miesiącu .

Nie jest możliwe oszacowanie wpływu tej zmiany na skalę zmniejszenia lub zwiększenia zapotrzebowania na środki Funduszu. Niemniej jednak przewiduje się, że budżet Funduszu pozostanie na dotychczasowym poziomie tj. z 2026 r. Tym samym nie jest możliwe oszacowanie jak duża liczba organizatorów może nie otrzymać dopłaty z Funduszu w przypadku zapotrzebowania na środki przewyższającego roczne planowane przychody Funduszu.;

- 4) **grupa potencjalnych beneficjentów Funduszu zostanie rozszerzona na organizatorów publicznego transportu zbiorowego w zakresie metropolitalnych przewozów pasażerskich.** Przepisy ustawy o Funduszu zostaną rozszerzone na przewozy metropolitalne. Spośród ww. linii ze Schematu dopłacie będzie mogła podlegać część linii komunikacyjnej w metropolitalnych przewozach pasażerskich, na której przewozy są realizowane poza granicami administracyjnymi miasta, w przypadku, gdy linia komunikacyjna przebiega w granicach i poza granicami administracyjnymi tego miasta.

W przypadku metropolitalnych przewozów pasażerskich dopłacie będzie mogła podlegać część linii komunikacyjnej, na której przewozy realizowane są poza miastami. Problem wykluczenia transportowego obszarów poza takimi miastami jest zdecydowanie bardziej zauważalny niż w przypadku dużych ośrodków miejskich.

- 5) **zmianie ulegnie dotychczasowa kolejność pierwszeństwa w objęciu dopłatą z Funduszu.** Mając na uwadze, że marszałek województwa będzie integratorem sieci komunikacyjnej na obszarze województwa, w ramach projektowanych przepisów marszałek uzyska pierwszeństwo w objęciu dopłatą z Funduszu. W dalszej kolejności dopłata będzie przyznawana w następującej kolejności:

- 1) powiat, związek powiatów lub związek powiatowo-gminy w przypadku linii komunikacyjnych zapewniających

minimalne usługi publicznego transportu zbiorowego, o których mowa w art. 5a ustawy z dnia 16 grudnia 2010 r. o publicznym transporcie zbiorowym;

- 2) związek powiatowo-gminny;
- 3) związek powiatów;
- 4) powiat;
- 5) związek międzygminny;
- 6) gmina.

Nowa, projektowana kolejność pierwszeństwa w objęciu dopłatą stanowi odpowiedź na problem rozdrobnienia organizatorów publicznego transportu zbiorowego w Polsce, co w praktyce prowadzi do organizowania przewozów w sposób fragmentaryczny i nieskoordynowany. Projektowane przepisy mają na celu zwiększenie komplementarności systemu transportowego w skali całego kraju poprzez promowanie rozwiązań umożliwiających jego integrację i lepsze planowanie. Według doświadczeń branżowych z bardziej rozwiniętych transportowo krajów, gmina jest zbyt małą jednostką, aby mogła organizować transport na znaczącą skalę i w znaczący sposób przeciwdziałać wykluczeniu komunikacyjnej w skali regionów jakimi są województwa. Ponadto organizowanie transportu publicznego przez każdą gminę samodzielnie prowadzi do atomizacji transportu, w rezultacie której na terenie nawet sąsiadujących ze sobą gmin, funkcjonują całkiem odmienne zasady. Dlatego też wzmocnienie roli województwa i związków jednostek samorządu terytorialnego jest w pełni uzasadnione, a także korzystne dla popularyzowania i podnoszenia jakości transportu publicznego.;

- 6) **w związku z przejęciem zadania obsługi Funduszu w województwie marszałkowie otrzymają dodatkowe środki na wydatki związane z obsługą Funduszu w województwie.** W ramach środków Funduszu przeznaczonych na dofinansowanie zadań własnych organizatorów dotyczących zapewnienia funkcjonowania publicznego transportu zbiorowego w zakresie przewozów autobusowych o charakterze użyteczności publicznej zostanie wyodrębniona kwota nieprzekraczająca 0,5% tych środków. Przy założeniu utrzymania puli środków Funduszu na poziomie z 2026 r. tj. 1,235 mld zł do podziału na województwa będzie nie więcej niż 6,175 mln zł. Środki te będą dzielone na województwa proporcjonalnie do liczby powiatów w województwie. Przekazanie niewielkiej części środków Funduszu na obsługę Funduszu w województwie przez marszałków województw oraz realizację zadań integratora przewozów w województwie będzie stanowiło wsparcie w realizacji tych zadań i przyczyni się do ich lepszej realizacji. Poniżej zostało przedstawione zestawienie podziału 6,175 mln zł na poszczególne województwa przy przyjęciu:

województwo	liczba powiatów w województwie w 2025 r.	środki na obsługę Funduszu w urzędzie marszałkowskim i zadania integratora przewozów
Polska	314	6 175 000,00
dolnośląskie	26	511 305,73
kujawsko-pomorskie	19	373 646,50
lubelskie	20	393 312,10
lubuskie	12	235 987,26
łódzkie	21	412 977,71
małopolskie	19	373 646,50
mazowieckie	37	727 627,39
opolskie	11	216 321,66
podkarpackie	21	412 977,71
podlaskie	14	275 318,47
pomorskie	16	314 649,68
śląskie	17	334 315,29
świętokrzyskie	13	255 652,87
warmińsko-mazurskie	19	373 646,50
wielkopolskie	31	609 633,76
zachodniopomorskie	18	353 980,89

- 7) **wprowadzenie możliwości zawierania wieloletnich umów o dopłatę na czas oznaczony nie dłuższy niż 5 lat oraz wyłącznie do linii komunikacyjnych zapewniających minimalne usługi publicznego transportu zbiorowego,** o których mowa w art. 5a projektowanej ustawy. Celem proponowanego rozwiązania, w związku ze stale rosnącym zainteresowaniem samorządów możliwością skorzystania ze środków Funduszu, jest priorytetowe skierowanie i zapewnienie środków Funduszu dla przewozów zapewniających minimalne usługi publicznego transportu zbiorowego. Ponadto ze względu na prowadzoną ewaluację linii komunikacyjnych, których utworzenie jest zasadne pod względem eliminacji walki z wykluczeniem transportowym zasadne jest określenie możliwości zawierania takich umów o dopłatę na okres nie dłuższy niż 5 lat.;

Ze względu na ochronę praw nabytych, amortyzację pojazdów, poniesione inne koszty inwestycyjne przez operatorów publicznego transportu zbiorowego przepisy dotyczące nowego okresu ważności umów wieloletnich, tj. skrócenia z 10

lat na 3 lata terminu, na jaki mogą być zawierane umowy o dopłatę z Funduszu, nie będą miały zastosowania do umów wieloletnich już obowiązujących, czyli zawartych przed wejściem w życie projektowanych zmian prawa.

Projekt ustawy będzie zawierał odpowiednie przepisy przejściowe w tym zakresie. Takie rozwiązanie zapewni organizatorom publicznego transportu zbiorowego, dla których zmieni się kolejność w odniesieniu do pierwszeństwa w objęciu dopłatą gwarancję dostępności dopłat z Funduszu na określonym w umowach wieloletnich poziomie, pomimo zmiany kolejności pierwszeństwa w objęciu dopłatą. Jednocześnie zapewnione zostanie wprowadzenie nowego systemu przeciwdziałania wykluczeniu transportowemu w sposób stopniowy i skoordynowany, bez ryzyka pozbawienia możliwości dofinansowania linii komunikacyjnych stworzonych przez gminy czy powiaty.;

- 8) w celu wzmocnienia skuteczności kontroli wykorzystania środków Funduszu **wprowadzony zostanie obowiązek wyposażenia autobusów, którymi realizowane będą przewozy objęte dopłatą z Funduszu w geolokalizator.** Operator publicznego transportu zbiorowego będzie zobowiązany do zapewnienia w trakcie całej trasy przewozu objętego dofinansowaniem ze środków Funduszu przekazywania aktualnych danych globalizacyjnych autobusu. Obowiązek ten nie będzie miał zastosowania do przewozów realizowanych na liniach objętych dopłatą w ramach zawartych umów wieloletnich.;
- 9) **określenie minimalnych standardów jakości taboru w zakresie wieku autobusów, którymi realizowane są przewozy na liniach komunikacyjnych objętych dopłatą z Funduszu.** W celu podniesienia jakości usług przewozowych realizowanych na liniach objętych dopłatą z Funduszu oraz mając na uwadze możliwości finansowe operatorów publicznego transportu zbiorowego zaproponowano, aby pojazdy te od 2028 r. były nie starsze niż 20 lat, a docelowo (od 2036 r.) – nie starsze niż 15 lat. Rozwiązanie to nie będzie dotyczyło zawartych już umów wieloletnich.

### III. w zakresie zmiany ustawy z dnia 6 września 2001 r. o transporcie drogowym (Dz. U. z 2025 r. poz. 1490, z późn. zm.).

- 1) **rozszerzenie zadań kontrolnych Inspekcji Transportu Drogowego o kontrolę przewozów o charakterze użyteczności publicznej objętych dopłatą z Funduszu przeciwdziałania wykluczeniu komunikacyjnemu.** Inspekcja Transportu Drogowego będzie kontrolować obowiązki dotyczące użytkowania w autobusach lokalizatorów.;
- 2) **wprowadzenie obowiązku sporządzania przez przewoźników rozkładów jazdy w formacie cyfrowej wymiany informacji NeTEx lub GTFS (pod warunkiem pełnej kompatybilności z NeTEx).** Takie rozwiązanie będzie miało pozytywny wpływ na zwiększenie dostępności danych dotyczących rozkładów jazdy oraz jest niezbędne do funkcjonowania KPD MMTIS, który zostanie utworzony na mocy przepisów ustawy z dnia .... o zmianie ustawy o drogach publicznych oraz niektórych innych ustaw (Dz. U. z 2026 r. poz. ...).

### IV. W zakresie zmiany ustawy z dnia 15 listopada 1984 r. Prawo przewozowe (Dz. U. z 2024 r. poz. 1262).

**Wprowadzenie dla przewoźników, organizatorów publicznego transportu zbiorowego lub osób przez nich upoważnionych dokonujących kontroli dokumentów przewozu osób lub bagażu ochrony przewidzianej w ustawie z dnia 6 czerwca 1997 r. – Kodeks Karny (Dz. U. z 2025 r. poz. 383, z późn. zm.) dla funkcjonariuszy publicznych.** Objęcie tych podmiotów ochroną przewidzianą dla funkcjonariuszy publicznych jest związane z pojawiającymi się w ostatnim czasie przypadkami aktów agresji, szczególnie w komunikacji miejskiej. Osoby te mają bezpośredni kontakt z osobami korzystającymi z tej formy transportu i są narażone na potencjalne akty agresji z ich strony, do których faktycznie dochodzi. Dlatego też zasadne jest zrównanie ochrony materialno-prawnej kontrolerów biletów z już istniejącą ochroną prawną przewidzianą dla osób kierujących środkami transportu w publicznym transporcie zbiorowym.

Proponowana zmiana stanowi realizację postulatu organizatorów publicznego transportu zbiorowego oraz przedstawicieli związków zawodowych.

Przewiduje się, że projektowane rozwiązania będą miały pozytywny wpływ na rozwój publicznego transportu zbiorowego. Środki Funduszu przeciwdziałania wykluczeniu transportowemu, zgodnie z decyzją właściwych organizatorów publicznego transportu zbiorowego, skierowane zostaną na dopłatę do deficytu linii komunikacyjnych i przejazdów na żądanie służących przeciwdziałaniu wykluczeniu transportowemu. Mając na uwadze, że jest to zupełnie nowe rozwiązanie w chwili obecnej nie ma możliwości określenia wpływu projektowanej regulacji na liczbę linii komunikacyjnych, które będą funkcjonowały w kraju po wejściu w życie projektowanych rozwiązań.

Niemniej jednak mając na uwadze, że linie dofinansowane z Funduszu zostaną utworzone w celu przeciwdziałania wykluczeniu transportowemu tj. na obszarach o niewystraszającej odstępności transportu publicznego należy przypuszczać, że skala wykluczenia transportowego na wsiach i obszarach pozamiejskich ulegnie zmniejszeniu. Zgodnie z raportem pod nazwą „Analiza skali wykluczenia komunikacyjnego na obszarze Polski”, stworzonym w ramach projektu gospodarczo-rozwojowego Narodowego Centrum Badań i Rozwoju o nazwie GOSPOSTRATEG, według stanu na koniec 2024 r., zagrożonych wykluczeniem transportowym było szacunkowo 10,5 mln osób w Polsce.

Mając na uwadze, że przewozy o charakterze użyteczności publicznej dofinansowane z Funduszu zostaną skierowane na obszary, do których dotychczas transport publiczny nie docierał należy przypuszczać, że projektowane rozwiązania będą miały wpływ na zwiększenie liczby pasażerów przewożonych transportem publicznym.

### 3. Jak problem został rozwiązany w innych krajach, w szczególności krajach członkowskich OECD/UE?

Ministerstwo Infrastruktury zwróciło się do państw członkowskich UE z pytaniami dotyczącymi zasad organizacji publicznego transportu zbiorowego w zakresie transportu autobusowego oraz sposobów przeciwdziałania wykluczeniu komunikacyjnemu. Poniżej przedstawiono odpowiedzi wybranych państw członkowskich UE na pytania MI.

#### SŁOWACJA

*Jaki organ danego państwa członkowskiego zajmuje się organizacją publicznego transportu zbiorowego w transporcie autobusowym?*

Organizacją i zamawianiem publicznego transportu autobusowego na terytorium Republiki Słowackiej zajmują się wyższe jednostki terytorialne w transporcie regionalnym oraz gminy w miejskim transporcie autobusowym. W przypadku regionów, w których istnieje organizator zintegrowanego transportu pasażerskiego, w organizacji publicznego transportu autobusowego znacząco uczestniczy organizator zintegrowanego systemu transportowego. W przyszłości koordynację publicznego transportu pasażerskiego na szczeblu krajowym zapewni również Krajowy Zarząd Transportu, który został utworzony 1 stycznia 2024 r.

*W jaki sposób i na jakich zasadach funkcjonują przewozy autobusowe zapewniające świadczenie usług użyteczności publicznej, o których mowa w rozporządzeniu (WE) 1370/2007 Parlamentu Europejskiego i Rady z dnia 23 października 2007 r. dotyczącym usług publicznych w zakresie kolejowego i drogowego transportu pasażerskiego oraz uchylającym rozporządzenia Rady (EWG) nr 1191/69 i (EWG) nr 1107/70?*

Usługi autobusowe zamawiane na podstawie umowy o świadczenie usług publicznych w rozumieniu odpowiednich przepisów są zamawiane przez władze lokalne, gdy usługi transportowe nie są świadczone na zasadach komercyjnych, na przykład, gdy atrakcyjność komercyjna jest niska lub gdy znajdują się na obszarach oddalonych. W praktyce regionalny transport autobusowy jest rozwijany na terytorium Republiki Słowackiej, który jest zamawiany i świadczony przez wyższą jednostkę terytorialną na swoim obszarze zainteresowania, a miejski transport autobusowy (który w niektórych miastach obejmuje również transport kolejowy) jest zamawiany i świadczony przez gminę. Umowa na usługi transportowe jest zawierana na okres 10 lat i jest wynikiem procedury zamówień publicznych, jednak w przypadku przewoźników wewnętrznych ustanowionych bezpośrednio przez instytucję zamawiającą (lub gdy spełnione są limity określone w rozporządzeniu 1370/2007), usługi transportowe mogą być świadczone w drodze bezpośredniego udzielenia zamówienia, bez procedury zamówień publicznych. Stosunek umowy określa warunki, na jakich świadczona jest usługa, w szczególności poprzez standardy usług (liczba usług, pojemność pojazdu) i standardy jakości (wiek pojazdu, czystość, komfort, dostępność, usługi dodatkowe itp.). Normy te mogą być również określone w umowie poza Planem Usług Transportowych. Krajowa usługa autobusowa jest obsługiwana na zasadzie czysto komercyjnej, zarówno krajowej, jak i międzynarodowej. Sporadycznie istnieją trasy, które można uznać za krajowe pod względem długości, ale mają charakter usługi regionalnej (liczba przystanków, poziom usług), gdzie klientem jest organ lokalny.

*W jaki sposób i z jakich źródeł jest finansowany autobusowy publiczny transport zbiorowy, w szczególności przewozy PSC?*

Usługi przewozowe zamawiane na podstawie umowy o świadczenie usług przewozowych w interesie publicznym finansowane są z budżetów wyższych jednostek terytorialnych oraz budżetów gmin zlecających przewozy autobusowe na swoim obszarze zainteresowań. Ponieważ jest to tzw. kompetencja samorządowa, pokrywane są one z budżetów organów zamawiających, tj. gmin.

*Jakie rozwiązania i regulacje prawne zostały wprowadzone w celu likwidacji wykluczenia komunikacyjnego?*

Od 2014 r. na Słowacji wprowadzono bezpłatny transport kolejowy dla niektórych kategorii pasażerów: uczniów, studentów i seniorów, aby promować uczęszczanie do szkoły i mobilność seniorów. Środek ten ma charakter uniwersalny. Zmniejszenie ubóstwa transportowego lub wykluczenia z transportu ułatwiają również środki zapewniające dostępność transportu publicznego, zarówno ustawodawcze (poprzez ustawę nr 332/2023 Coll. o publicznym transporcie pasażerskim oraz o zmianach i uzupełnieniach niektórych ustaw) – które obejmują na przykład możliwość zamawiania publicznego transportu pasażerskiego również pojazdami o pojemności mniejszej niż osiem pasażerów lub promowanie transportu na żądanie, ale także organizacyjne – np. wdrażanie zintegrowanych systemów transportowych, optymalizacja linii, modernizacja i rozbudowa, poprawa dostępności przystanków itp. W zakresie opłat za przejazdy operatorzy transportu oferują zniżki dla wybranych grup pasażerów (uczniowie, studenci, seniorzy, dawcy krwi, niepełnosprawni), a także specjalne stawki, np. dla osób powyżej 70 roku życia, kobiet w ciąży, weteranów wojennych itp. Wysokość tych zniżek nie jest jednolita i zależy od indywidualnego klienta. Ponadto przygotowywane są środki związane z Planem Klimatu Społecznego, które przyczynią się do zmniejszenia ubóstwa transportowego na terytorium Republiki Słowackiej. Konkretnie rozwiązania i regulacje dotyczące Planu Klimatu Społecznego nie zostały jeszcze wdrożone i zostaną omówione w ciągu 2025 r. i później. Sytuacja dotycząca ubóstwa transportowego na terytorium Republiki Słowackiej jest obecnie analizowana.

*Czy istnieje urząd/instytucja/podmiot, który bada poziom wykluczenia komunikacyjnego i na bieżąco przeprowadza analizy w tym zakresie? Jakie wskaźniki przyjęto do określenia poziomu wykluczenia komunikacyjnego?*

Obecnie kwestią ubóstwa transportowego zajmuje się Instytut Polityki Środowiskowej Ministerstwa Środowiska Republiki Słowackiej, który opracował analizę ubóstwa transportowego w celu wsparcia działań Planu Klimatycznego Społecznego. Jest to pierwszy dokument analizujący stan ubóstwa transportowego na Słowacji. Spośród wskaźników użytych do określenia poziomu ubóstwa transportowego, następujące wskaźniki zostały wykorzystane w aspekcie dostępności i przystępności:

- średni czas dojazdu do pracy/szkoły – rano i wieczorem,
- czas dojazdu do najbliższego szpitala lub polikliniki,
- liczba połączeń do pracy/szkoły – rano i wieczorem,
- stosunek odległości czasowej transportem publicznym i prywatnym samochodem rano i wieczorem,
- odsetek populacji żyjącej w zmarginalizowanych społecznościach romskich,
- odsetek populacji z przystankiem transportu publicznego w odległości 500 m,
- odsetek populacji powyżej 65 roku życia,
- odsetek populacji w wieku od 6 do 18 lat,
- odsetek populacji z poważnymi niepełnosprawnościami,
- liczba samochodów osobowych na osobę mieszkańiec.

W aspekcie dostępności cenowej stosuje się następujące wskaźniki:

- stopa bezrobocia,
- mediana dochodów,
- średni wiek samochodu osobowego.

*Czy istnieją wymagania lub obowiązują przepisy odnoszące się obowiązkowej częstotliwości kursów na liniach komunikacyjnych w transporcie autobusowym? Jeżeli tak, to na jakim poziomie ustalono częstotliwość? Czy częstotliwość wykonywania przewozów w transporcie autobusowym jest z góry określona w akcie prawnym?*

Normy usług transportowych są określone w Planach Usług Transportowych, które muszą zostać sporządzone przez każdego zamawiającego usługi transportowe w interesie publicznym na podstawie ustawy nr 332/2023 Dz.U. o publicznym transporcie pasażerskim. Te Plany Usług Transportowych określają, na podstawie analiz, potencjał transportowy terytorium i popyt na transport, trasy linii, częstotliwość usług, częstotliwość obsługi terytorium, pojemność środków transportu i inne parametry, na podstawie których następnie zapewnia się usługę transportową terytorium, biorąc również pod uwagę koszty i dostępne zasoby finansowe. Wymagania dotyczące częstotliwości usług autobusowych zależą zatem od powyższych czynników i nie są wymogiem ogólnym. Obecnie Ministerstwo Transportu Republiki Słowackiej przygotowuje akt prawny – rozporządzenie wdrażające niektóre postanowienia ustawy nr 332/2023 Dz.U. o publicznym transporcie pasażerskim i zmianie niektórych ustaw (spodziewane wejście w życie tego rozporządzenia to 1 października 2024 r.). Dekret określa podstawowe standardy dostępności transportowej danego obszaru, które należy uwzględnić przy opracowywaniu planów obsługi transportowej.

## **ESTONIA**

*Jaki organ danego państwa członkowskiego zajmuje się organizacją publicznego transportu zbiorowego w transporcie autobusowym?*

79 organów władz lokalnych (64 gminy wiejskie lub 15 miast), 9 regionalnych centrów transportu publicznego, Ministerstwo Spraw Regionalnych i Rolnictwa, Administracja Transportu.

*W jaki sposób i na jakich zasadach funkcjonują przewozy autobusowe zapewniające świadczenie usług użyteczności publicznej, o których mowa w rozporządzeniu (WE) 1370/2007 Parlamentu Europejskiego i Rady z dnia 23 października 2007 r. dotyczącym usług publicznych w zakresie kolejowego i drogowego transportu pasażerskiego oraz uchylającym rozporządzenia Rady (EWG) nr 1191/69 i (EWG) nr 1107/70?*

W transporcie autobusowym zamówienia publiczne są organizowane w celu znalezienia przewoźników do świadczenia usług transportu publicznego, a organ zamawiający zawiera umowy o świadczenie usług publicznych z przewoźnikami. Obecnie mamy 37 różnych umów dla linii powiatowych, 6 bezpośrednich zamówień. Umowy zawierane są na okres 5-10 lat; większe umowy zawierane są na okres 8 lat. Zawarto bezpośrednią umowę na transport kolejowy (10 lat).

*W jaki sposób i z jakich źródeł jest finansowany autobusowy publiczny transport zbiorowy, w szczególności przewozy PSC?*

Finansowany jest ze środków budżetu państwa i budżetów samorządów oraz wpływów ze sprzedaży biletów.

*Jakie rozwiązania i regulacje prawne zostały wprowadzone w celu likwidacji wykluczenia komunikacyjnego?*

Obecnie trwają przygotowania do uruchomienia reformy transportu publicznego, której jednym z głównych celów jest poprawa dostępności edukacji, miejsc pracy i usług we wszystkich regionach Estonii (s. 7). W tym celu większą uwagę niż dotychczas poświęca się możliwościom przemieszczania się osób mieszkających poza ośrodkami, aby zapewnić im dostęp do usług i innych możliwości niezbędnych do codziennego życia. Pomaga to zmniejszyć ryzyko zarówno ubóstwa transportowego, jak i wykluczenia społecznego.

*Czy istnieje urząd/instytucja/podmiot, który bada poziom wykluczenia komunikacyjnego i na bieżąco przeprowadza analizy w tym zakresie? Jakie wskaźniki przyjęto do określenia poziomu wykluczenia komunikacyjnego?*

Ubóstwo transportowe będzie monitorowane przy użyciu nowego wskaźnika „Odsetek osób mieszkających poza główną siecią, które mają dostęp do usług i miejsc pracy niezbędnych do codziennego życia”.

Wskaźnik ten „oznacza zdolność transportu publicznego do zapewnienia osobom mieszkającym poza główną siecią zadowalającego (podstawowego) dostępu do usług i miejsc pracy niezbędnych do codziennego życia”, a jego wartość jest „obliczana na podstawie reprezentatywnej próby lokalizacji dla każdej miejscowości oddalonej od głównych linii”.

*Czy istnieją wymagania lub obowiązują przepisy odnoszące się obowiązkowej częstotliwości kursów na liniach komunikacyjnych w transporcie autobusowym? Jeżeli tak, to na jakim poziomie ustalono częstotliwość? Czy częstotliwość wykonywania przewozów w transporcie autobusowym jest z góry określona w akcie prawnym?*

Nie ma bezpośrednich zasad. Jednak dla transportu komercyjnego ustanowiono zasady dyskrecjonalne. Jeśli różnica między dwoma odjazdami wynosi 29 minut lub więcej, wówczas zasady dyskrecjonalne nie są stosowane. Jeśli różnica między nowym zastosowanym odjazdem a istniejącymi odjazdami jest mniejsza, stosuje się zasady dyskrecjonalne, a warunki przewozu nowych zastosowanych odjazdów są porównywane z istniejącymi. Jeśli wynik warunków przewozu nowego zastosowanego odjazdu jest taki sam lub wyższy w porównaniu z istniejącymi, możliwe jest zezwolenie na odjazdy częściej niż co 29 minut.

W przypadku umowy o świadczenie usług publicznych organizator transportu (organ władzy) sam decyduje o częstotliwości kursowania autobusów, biorąc pod uwagę dostępność środków budżetowych.

## **AUSTRIA**

*Jaki organ danego państwa członkowskiego zajmuje się organizacją publicznego transportu zbiorowego w transporcie autobusowym?*

Obowiązki w zakresie regularnych usług autobusowych są zasadniczo regulowane w Kraftfahrliniengesetz (rozporządzenie reguluje Ogólne Warunki Przewozu Transportu Samochodowego) (KfIG) (koncesje, zezwolenia), zgodnie z którym w § 3 ust. 1 KfIG wojewoda (tj. kompetencja prowincjonalna) odpowiada za usługi krajowe; w przypadku usług transgranicznych istnieje swoboda wyboru, aby ubiegać się o całą trasę u jednego wojewody zainteresowanych krajów („one-stop shop” - unijna procedura rozliczania podatku VAT). W przypadku ruchu transgranicznego (uwaga: międzynarodowego) odpowiedzialność spoczywa na federalnym ministerstwie odpowiedzialnym za transport zgodnie z § 3 ust. 2 leg cit.

W odniesieniu do ogólnego planowania transportu regionalnego, wszelkich zobowiązań w zakresie usług publicznych (tj. kontraktów na usługi publiczne) i harmonogramów taryfowych, kompetencje należą również do regionów (w szczególności prowincji, ale także gmin), których zadania są często realizowane przez organizacje zrzeszające transport („Verkehrsverbundorganisationsgesellschaften”) utworzone przez regiony. Obowiązki są regulowane w ustawie federalnej o organizacji lokalnego i regionalnego transportu publicznego (Öffentlicher Personennah- und Regionalverkehrsgesetz 1999 - ÖPNRV-G 1999). Zgodnie z tym zadaniem prowincji i gmin jest [...] planowanie usług transportowych zorientowanych na popyt (§ 11 ÖPNRV-G 1999) oraz zgodnie z § 13 leg. cit., zawieranie umów na regionalne usługi transportu pasażerskiego wykraczające poza ofertę zgodnie z § 7 leg. cit. (tam reguluje się odpowiedzialność rządu federalnego za zapewnienie podstawowej oferty transportu pasażerskiego kolejją) lub usprawnienia w zakresie regularnych usług autobusowych [...] leżą w gestii prowincji i gmin.

*W jaki sposób i na jakich zasadach funkcjonują przewozy autobusowe zapewniające świadczenie usług użyteczności publicznej, o których mowa w rozporządzeniu (WE) 1370/2007 Parlamentu Europejskiego i Rady z dnia 23 października 2007 r. dotyczącym usług publicznych w zakresie kolejowego i drogowego transportu pasażerskiego oraz uchylającym rozporządzenia Rady (EWG) nr 1191/69 i (EWG) nr 1107/70?*

Rozporządzenie (WE) nr 1370/2007 Parlamentu Europejskiego i Rady z dnia 23 października 2007 r. w sprawie publicznych usług kolejowych i drogowego transportu pasażerskiego oraz uchylające rozporządzenia Rady (EWG) nr 1191/69 i (EWG) nr 1107/70.

Usługi autobusowe są świadczone albo na zasadach komercyjnych (w szczególności komercyjne „dalekobieżne trasy autobusowe”), albo zawierane na podstawie umowy o świadczenie usług publicznych zgodnie z przepisami rozporządzenia (WE) nr 1370/2007 (rozporządzenie PSO). Właściwymi (lokalnymi) organami zgodnie z rozporządzeniem PSO są wyłącznie kraje związkowe, gminy lub przedsiębiorstwa organizacji stowarzyszeń transportowych.

Z kilkoma wyjątkami regionalnymi, umowy o świadczenie usług są przyznawane (głównie na zasadach konkurencyjnych), w przypadku których ryzyko przychodów leży po stronie stowarzyszenia transportowego lub firmy zlecającej ze względu na obowiązującą strukturę taryf sieciowych. Wyjątkiem jest kraj związkowy Karyntia, gdzie przyznano głównie kontrakty netto, tj. kontrakty, w których ryzyko przychodów pozostaje po stronie firmy transportowej. Miasta posiadające własne firmy transportowe korzystają w szczególności z opcji zamówień wewnętrznych, chociaż powszechne są tam również konkurencyjne podwykonawstwa.

*W jaki sposób i z jakich źródeł jest finansowany autobusowy publiczny transport zbiorowy, w szczególności przewozy PSC?*

Finansowanie transportu publicznego w Austrii jest dość skomplikowane ze względu na strukturę federalną. Ponadto obowiązujący system taryfowy i poziomy taryf oznaczają, że lokalny i regionalny transport publiczny nie może być świadczony komercyjnie, z kilkoma wyjątkami. Pojedyncze wyjątki od tej zasady to w szczególności komercyjne dalekobieżne usługi autobusowe.

W przypadku kontraktów brutto usługi transportu autobusowego są w całości finansowane przez organ zamawiający, przy czym finansowanie składa się z funduszy federalnych i stanowych, a także rzeczywistych przychodów z opłat za przejazd. W przypadku tak zwanych kontraktów netto, w których ryzyko przychodów leży w sferze przedsiębiorstwa transportowego, finansowanie jest również zapewniane przez organ zamawiający (głównie odpowiednią organizację stowarzyszenia transportowego); odpowiednia organizacja stowarzyszenia transportowego jest również odpowiedzialna za rozliczanie składników przychodów z opłat za przejazd.

*Jakie rozwiązania i regulacje prawne zostały wprowadzone w celu likwidacji wykluczenia komunikacyjnego?*

Planowanie transportu regionalnego jest zasadniczo odpowiedzialnością władz regionalnych. System integralnego rozkładu jazdy dla pasażerskiego transportu kolejowego jest kluczową wytyczną systemową i transportową. Regularne usługi autobusowe są powiązane z tym systemem w celu zapewnienia idealnych połączeń między usługami autobusowymi i kolejowymi w węzłach przesiadkowych. Najważniejszym zadaniem usług autobusowych jest obsługa obszarów w pobliżu pobliskich węzłów kolejowych i/lub świadczenie dodatkowych usług na odgałęzieniach o dużej przepustowości. Tam, gdzie usługi kolejowe są nieatrakcyjne ze względu na czas podróży w porównaniu z transportem prywatnym, oferowane są również dalekobieżne (ekspresowe) usługi autobusowe.

Aby przeciwdziałać zagrożeniu ubóstwa transportowego na słabo zaludnionych obszarach, podmioty polityki transportowej wprowadziły w 2012 r. jednolite minimalne standardy usług w transporcie publicznym, zapewniając, że obszary osiedlowe o określonej liczbie ludności są obsługiwane z odpowiednim poziomem usług. Z drugiej strony, opierając się na tym, wprowadzono klasy jakości transportu publicznego („ÖV-Güteklassen”) do planowania przestrzennego, oparte na istniejących usługach transportu publicznego w celu zwalczania rosnącej rozrostu miast.

W rozproszonych regionach mikro-publiczne systemy transportowe zyskują coraz większe znaczenie, oferując mobilność obszarom, do których nie można w rozsądny sposób dotrzeć za pomocą tradycyjnych usług autobusowych, bez polegania na pojazdach prywatnych. W idealnym przypadku skoordynowane planowanie transportu odbywa się również za pośrednictwem regionalnych stowarzyszeń transportowych. Zintegrowane systemy informacji transportowej również odgrywają kluczową rolę w tym procesie.

*Czy istnieje urząd/instytucja/podmiot, który bada poziom wykluczenia komunikacyjnego i na bieżąco przeprowadza analizy w tym zakresie? Jakie wskaźniki przyjęto do określenia poziomu wykluczenia komunikacyjnego?*

Regionalne departamenty planowania przestrzennego krajów związkowych, które są również odpowiedzialne za planowanie regionalne, stale aktualizują wyżej wymienione klasy jakości transportu publicznego, dla których aktualne warunki ruchu są również aktualizowane, a zapytania są możliwe na poziomie katastralnym. Na poziomie federalnym standardy i parametry są koordynowane, a wszelkie wizualizacje i monitorowanie są przeprowadzane w ramach Austriackiej Konferencji Planowania Przestrzennego (ÖROK). Więcej informacji na ten temat i dostęp do klas jakości jest dostępny na stronie <https://www.oerok.gv.at/raum/themen/raumordnung-und-mobilitaet>. ÖROK regularnie publikuje również analizy dostępności różnych struktur przestrzennych w Austrii.

*Czy istnieją wymagania lub obowiązują przepisy odnoszące się obowiązkowej częstotliwości kursów na liniach*

*komunikacyjnych w transporcie autobusowym? Jeżeli tak, to na jakim poziomie ustalono częstotliwość? Czy częstotliwość wykonywania przewozów w transporcie autobusowym jest z góry określona w akcie prawnym?*

Nie ma prawnego wymogu minimalnej obsługi na obszarach mieszkalnych ani częstotliwości transportu publicznego. Opisane powyżej standardy mają charakter rekomendacyjny i są brane pod uwagę przy zlecaniu usług transportowych. Różni się to od tak zwanego obowiązku eksploatacyjnego, który obowiązuje po przyznaniu odpowiedniej licencji lub koncesji transportowej.

Podstawowe konkretne wymagania są albo ustalane w ramach odpowiednich umów o świadczenie usług transportowych i są w ten sposób określane przez organ udzielający koncesji, albo są definiowane w ramach żądanych koncesji, w którym to przypadku są one zazwyczaj określane przez wnioskodawcę (tj. firmę transportową) i stają się wiążące (por. obowiązek eksploatacyjny) dopiero w wyniku procedury koncesyjnej. Zakres, w jakim interes polityki transportowej lub czysto ekonomiczny interes firmy transportowej jest realizowany w procedurze koncesyjnej, prawdopodobnie leży w motywacji ubiegania się o koncesję.

Częstotliwość tras autobusowych usług publicznych jest określana przez organ udzielający koncesji (zwykle stowarzyszenie transportowe lub organ lokalny) i zależy od różnych czynników. Kluczowymi czynnikami są potencjalne symulacje popytu i zamierzona funkcja usługi. Na przykład usługi autobusowe, których głównym zadaniem jest rozprowadzanie pasażerów kolei na danym obszarze, będą kursować z częstotliwością podobną do częstotliwości kursowania odpowiedniej usługi kolejowej, podczas gdy usługi autobusowe, których zadaniem jest pokrycie szczytowych obciążeń w określonych kierunkach o dużym zapotrzebowaniu, są realizowane z większą punktualnością.

## **NIEMCY**

*Jaki organ danego państwa członkowskiego zajmuje się organizacją publicznego transportu zbiorowego w transporcie autobusowym?*

Zgodnie z ustawą o przewozie pasażerów (PBefG), regularne usługi autobusowe, wykorzystywane regularnie w lokalnym transporcie publicznym, podlegają zezwoleniu. W Niemczech odpowiedzialność za udzielanie takich zezwoleń spoczywa na ogół na regionalnych organach rządowych (zwanym „Bezirksregierung” lub „Regierungspräsidium” w języku niemieckim, w zależności od kraju związkowego).

Wyznaczone organy transportu publicznego odpowiadają za organizację i finansowanie lokalnego transportu publicznego. Są one wyznaczone przez kraje związkowe i odpowiadają za zapewnienie obywatelom wystarczających usług lokalnego transportu publicznego. W przypadku lokalnego transportu publicznego drogą lądową w Niemczech odpowiedzialność ta spoczywa na powiatach wiejskich i miejskich.

*W jaki sposób i na jakich zasadach funkcjonują przewozy autobusowe zapewniające świadczenie usług użyteczności publicznej, o których mowa w rozporządzeniu (WE) 1370/2007 Parlamentu Europejskiego i Rady z dnia 23 października 2007 r. dotyczącym usług publicznych w zakresie kolejowego i drogowego transportu pasażerskiego oraz uchylającym rozporządzenia Rady (EWG) nr 1191/69 i (EWG) nr 1107/70?*

*W jaki sposób i z jakich źródeł jest finansowany autobusowy publiczny transport zbiorowy, w szczególności przewozy PSC?*  
W Niemczech lokalny transport publiczny jest finansowany z budżetów rządu federalnego, krajów związkowych i władz lokalnych, a także z przychodów z opłat za przejazdy. Zasadniczo kraje związkowe odpowiadają za lokalny transport publiczny i jego finansowanie. Rząd federalny wspiera kraje związkowe w realizacji tego zadania, zapewniając roczne płatności na różnych podstawach prawnych. Te podstawy prawne obejmują:

– Ustawę o lokalnym transporcie publicznym (regionalizacja) (RegG)

Kraje związkowe otrzymują fundusze, które mogą również wykorzystać na projekty inwestycji kapitałowych w celu poprawy lokalnego transportu publicznego, między innymi. Kraje związkowe odpowiadają za zapewnienie, że fundusze te są wykorzystywane zgodnie z przeznaczeniem.

– Ustawa o rozdzieleniu (EntflechtG)/Federalna pomoc finansowa udzielona na mocy Ustawy o finansowaniu infrastruktury transportowej władz lokalnych (GVFG)

Kraje związkowe otrzymują rekompensaty z budżetu federalnego na mocy Ustawy o rozdzieleniu w celu poprawy transportu na poziomie władz lokalnych, a także inne płatności (federalna pomoc finansowa) z programu federalnego na mocy Ustawy o finansowaniu infrastruktury transportowej władz lokalnych. Środki przeznaczone na poprawę transportu w społecznościach lokalnych nie są przeznaczane na konkretne sektory. W rezultacie zarówno odpowiedzialność techniczna, jak i finansowa spoczywa wyłącznie na krajach związkowych.

Operatorzy transportu w Niemczech mogą z własnej inicjatywy wystąpić do organu wydającego zezwolenie na wszelkie regularne usługi na podstawie postanowień lokalnego planu transportowego. Jeżeli spełnione są wymagania określone w Ustawie o przewozie osób, zezwolenie musi zostać udzielone, a usługi mogą być świadczone na zasadach komercyjnych. Jeżeli nie zażądano żadnych zezwoleń, na przykład z powodu nieopłacalności ekonomicznej obsługi regularnych usług, wyznaczone organy transportu publicznego publikują zaproszenie do składania ofert na te regularne usługi. Wymagania

dotyczące rozkładu jazdy, opłat i standardów są publikowane z wyprzedzeniem przez wyznaczone organy transportu publicznego. W zamian za wypełnienie tych tak zwanych obowiązków świadczenia usług publicznych operatorzy transportu otrzymują rekompensatę i/lub wyłączne prawa.

W szczególności:

Wymagania procedury udzielania zamówień i warunki, na jakich operatorzy transportu mogą otrzymywać rekompensaty i/lub wyłączne prawa, są szczegółowo określone w rozporządzeniu (WE) nr 1370/2007 i zostały transponowane do prawa niemieckiego dotyczącego lokalnego transportu publicznego za pomocą, między innymi, sekcji 8 i 8a ustawy o przewozie osób, w razie potrzeby.

Przyznawanie kontraktów na usługi publiczne przez wyznaczony organ transportu publicznego zgodnie z rozporządzeniem (WE) nr 1370/2007:

Jeśli nie można zapewnić wystarczających usług transportowych na zasadach komercyjnych, stosuje się przepisy rozporządzenia (WE) nr 1370/2007). Właściwy organ publikuje informacje z wyprzedzeniem zgodnie z artykułem 7 (2) rozporządzenia (WE) nr 1370/2007). Lokalne usługi transportu publicznego mogą być przyznawane bezpośrednio. Na wniosek zainteresowanej strony powody bezpośredniego przyznania kontraktu na usługi publiczne muszą zostać przekazane tej stronie do sześciu miesięcy po opublikowaniu informacji z wyprzedzeniem. W przypadku procedury przetargowej należy uwzględnić interesy małych i średnich przedsiębiorstw, a usługi transportowe muszą być przyznawane w oddzielnych partiach. Umowy o świadczenie usług publicznych podlegają przeglądowi. Właściwy organ może przyznać wyłączne prawo do usługi transportowej w ramach umowy o świadczenie usług publicznych.

Procedura przetargowa zgodnie z rozporządzeniem (WE) nr 1370/2007:

Jeśli umowy są przyznawane osobom trzecim, muszą być spełnione wymagania określone w art. 8b (2) do (7) PBefG (art. 8b (1) PBefG). Oznacza to, że publikacja musi być dostępna dla wszystkich zainteresowanych oferentów. Jeżeli dopuszczalne jest podwykonawstwo, można zastrzec, że zasady przetargu konkurencyjnego muszą być przestrzegane podczas podwykonawstwa. Umowa musi zostać przyznana oferentowi, który złożył najkorzystniejszą ofertę ekonomiczną, a operatorzy, których oferta nie została wybrana, muszą zostać powiadomieni. Procedura musi być stale dokumentowana, a wszystkie główne decyzje muszą być uzasadnione.

Procedura autoryzacji po przyznaniu umowy przez organ upoważniający:

Wnioski zgodnie z art. 3 (1) rozporządzenia (WE) nr 1370/2007 należy składać na sześć miesięcy przed okresem ważności.

*Jakie rozwiązania i regulacje prawne zostały wprowadzone w celu likwidacji wykluczenia komunikacyjnego?*

*Czy istnieje urząd/instytucja/podmiot, który bada poziom wykluczenia komunikacyjnego i na bieżąco przeprowadza analizy w tym zakresie? Jakie wskaźniki przyjęto do określenia poziomu wykluczenia komunikacyjnego?*

Kraje związkowe podejmują na własną odpowiedzialność działania mające na celu promowanie gwarancji mobilności we wszystkich regionach i zapewnienie wystarczającej przepustowości lokalnego transportu publicznego na obszarach miejskich i wiejskich w celu zapewnienia pewnego minimalnego poziomu mobilności i włączenia społecznego. Sposób, w jaki podchodzą do tego zadania, różni się w zależności od kraju związkowego.

*Czy istnieją wymagania lub obowiązują przepisy odnoszące się do obowiązkowej częstotliwości kursów na liniach komunikacyjnych w transporcie autobusowym? Jeżeli tak, to na jakim poziomie ustalono częstotliwość? Czy częstotliwość wykonywania przewozów w transporcie autobusowym jest z góry określona w akcie prawnym?*

Władze wyznaczone przez kraje związkowe (wyznaczone władze transportu publicznego) odpowiadają za zapewnienie ludności odpowiednich lokalnych usług transportu publicznego. Organ upoważniający wspiera je w wypełnianiu tego zadania w ramach swojego obszaru kompetencji. Z reguły sporządza się lokalny plan transportu, w którym władze transportu publicznego określają wymagania dotyczące zakresu i jakości usług transportowych, a także integracji usług transportowych we wszystkich rodzajach transportu.

## **CZECHY**

*Jaki organ danego państwa członkowskiego zajmuje się organizacją publicznego transportu zbiorowego w transporcie autobusowym?*

W przypadku PSO (Public service duty) zgodnie z rozporządzeniem nr 1370/2007, właściwymi organami w dziedzinie transportu autobusowego w Republice Czeskiej są:

- Regiony (kraj)
- Gminy (obec)

Mogą one utworzyć organizację zajmującą się zintegrowanymi systemami transportowymi („organizator”).

Ta organizacja może koordynować usługi na poziomie regionalnym i lokalnym, a także usługi kolejowe/autobusowe.

*W jaki sposób i na jakich zasadach funkcjonują przewozy autobusowe zapewniające świadczenie usług użyteczności publicznej, o których mowa w rozporządzeniu (WE) 1370/2007 Parlamentu Europejskiego i Rady z dnia 23 października 2007 r. dotyczącym usług publicznych w zakresie kolejowego i drogowego transportu pasażerskiego oraz uchylającym*

rozporządzenia Rady (EWG) nr 1191/69 i (EWG) nr 1107/70?

Kontrakty na usługi publiczne są głównym sposobem świadczenia usług publicznych w dziedzinie transportu autobusowego. Kontrakty te określają wymagania, częstotliwość i jakość usług publicznych, a także zasady, na podstawie których obliczane jest odszkodowanie.

*W jaki sposób i z jakich źródeł jest finansowany autobusowy publiczny transport zbiorowy, w szczególności przewozy PSC?*

Finansowanie rekompensat za usługi publicznego transportu autobusowego odbywa się z budżetów regionów i gmin.

*Jakie rozwiązania i regulacje prawne zostały wprowadzone w celu likwidacji wykluczenia komunikacyjnego?*

W Republice Czeskiej istnieją państwowe ulgi socjalne, które są przyznawane dzieciom, studentom, uczniom, osobom niepełnosprawnym i seniorom, z wyjątkiem transportu miejskiego, gdzie te możliwe ulgi są ustalane przez lokalne gminy. Jednak najważniejszą kwestią jest zapewnienie transportu lokalnego we wszystkich regionach Republiki Czeskiej, nawet przy niższej gęstości zaludnienia.

Gęstość usług transportu publicznego musi być ściśle dostosowana do potrzeb transportowych.

Oprócz podstawowych zasad ustanowionych przez prawo (jest to ustawa nr 194/2010 Coll. o usługach publicznych w transporcie pasażerskim), kluczowe jest planowanie transportu publicznego na poziomie regionów i gmin. Wszystkie organy zamawiające są prawnie zobowiązane do tworzenia planów transportu publicznego, które obejmują standardy usług i plan zawierania umów o świadczenie usług publicznych na przyszły okres.

*Czy istnieje urząd/instytucja/podmiot, który bada poziom wykluczenia komunikacyjnego i na bieżąco przeprowadza analizy w tym zakresie? Jakie wskaźniki przyjęto do określenia poziomu wykluczenia komunikacyjnego?*

Za transport lokalny i regionalny odpowiadają regiony i gminy.

*Czy istnieją wymagania lub obowiązują przepisy odnoszące się do obowiązkowej częstotliwości kursów na liniach komunikacyjnych w transporcie autobusowym? Jeżeli tak, to na jakim poziomie ustalono częstotliwość? Czy częstotliwość wykonywania przewozów w transporcie autobusowym jest z góry określona w akcie prawnym?*

Gęstość transportu publicznego ustala się w planie transportu publicznego, który sporządza się na trzech poziomach:

- Dla pociągów dalekobieżnych w ramach PSO w Ministerstwie Transportu.
- Dla transportu regionalnego ustalanego przez regiony.
- Dla transportu lokalnego, jeśli taki istnieje, ustalanego przez gminy.

## **DANIA**

*Jaki organ danego państwa członkowskiego zajmuje się organizacją publicznego transportu zbiorowego w transporcie autobusowym?*

W Danii Duński Urząd Lotnictwa Cywilnego i Kolei oraz Ministerstwo Transportu są głównymi organami rządowymi nadzorującymi transport publiczny.

Regionalne władze transportu publicznego odpowiadają za organizację transportu publicznego autobusami.

*W jaki sposób i z jakich źródeł jest finansowany autobusowy publiczny transport zbiorowy, w szczególności przewozy PSC?*

Finansowanie rekompensat za usługi publicznego transportu autobusowego odbywa się z budżetów regionów i gmin.

*Jakie rozwiązania i regulacje prawne zostały wprowadzone w celu likwidacji wykluczenia komunikacyjnego?*

Przykłady działań, które ułatwiły np. osobom niepełnosprawnym korzystanie z transportu publicznego:

### Nowa kolej miejska

Kolej miejska Odense została otwarta w 2022 r., a dostępność była planowana od samego początku. Na przykład w Dani firmie kolei miejskiej „Odense Letbane”, której zadaniem była budowa systemu kolei i obsługa kolei miejskiej, powołała grupę ds. dostępności, która była zaangażowana już na wczesnym etapie projektowania. Dzięki temu kolej miejska stała się dostępna zarówno dla osób poruszających się na wózkach inwalidzkich, jak i pasażerów niedowidzących.

Pociągi kolei miejskiej mają wejścia bezpoziomowe, a pociągi mają nisko umieszczone przyciski otwierania drzwi, do których można dotrzeć z wózka inwalidzkiego. Ponadto na zewnątrz i wewnątrz pociągów znajdują się tzw. „przyciski na czas” (jeśli potrzeba więcej czasu). Są też pasy bezpieczeństwa, których można użyć do zabezpieczenia wózka inwalidzkiego lub większych, luźnych przedmiotów.

Dla pasażerów niedowidzących kontrasty są ważnym czynnikiem. Podstawowe kolory zewnętrzne pociągu zostały dobrane

tak, aby zapewnić dobry kontrast w stosunku do otoczenia. Ta sama uwaga dotyczy wnętrza, gdzie nacisk położono na prosty i spokojny design z wyraźnymi kontrastami.

#### Nowe autobusy z elektrycznymi rampami

Liczba autobusów z elektrycznymi rampami w eksploatacji wzrosła w 2023 i 2024 r., co zapewnia lepsze warunki dostępu – nie w ostatniej kolejności dla osób z niepełnosprawnością ruchową, które mogą teraz wchodzić do większej liczby autobusów bez konieczności zabierania ze sobą opiekuna.

W 2023 i 2024 r. „Movia”, największy regionalny organ transportu publicznego w Danii, wprowadził elektryczne rampy na wybranych trasach autobusowych. Elektryczne rampy umożliwiają osobom poruszającym się na wózkach inwalidzkich i obywatelom z ograniczeniami fizycznymi samodzielne aktywowanie rampy lub zlecenie tego kierowcy.

#### Przedłużenie linii metra M4 w Kopenhadze

W czerwcu 2024 r. otwarto przedłużenie już istniejącej linii metra w Kopenhadze.

Wraz z przedłużeniem linii metra M4 panel ds. dostępności firmy „Metroselskabet” zapewnił stały wkład, który pomógł określić między innymi wielkość i liczbę wind, a także ulepszyć oznaczenia dotykowe na stacjach.

Aby zapewnić ciągły rozwój rozwiązań dostępności w działającym metrze, jak i na nowych liniach, zaangażowany jest panel ds. dostępności „Metroselskabet”, który składa się z uczestników wyznaczonych przez „Disabled People’s Organisations Denmark”.

Panel ds. dostępności przyczynia się zarówno do wglądu w proces projektowania, jak i w późniejsze oceny, a także w odniesieniu do doświadczeń uczestników i ich organizacji w pociągach i na stacjach w trakcie eksploatacji.

#### Pomoc opiekuna

Osoby z trwałą lub czasową niepełnosprawnością mogą podróżować same (lub zabrać ze sobą opiekuna) po obniżonej cenie w transporcie publicznym, jeśli przedstawią odpowiednią dokumentację: kartę członkowską „Danish Society for the Blind”, „Synscenter Refsnæs” lub „Ledsagerkort Danmark” od „Disabled Peoples Organisations Denmark”.

Obniżona cena odpowiada pojedynczemu biletowi dla dziecka.

Psy przewodniki/psy służbowe można zawsze zabrać ze sobą i są one bezpłatne.

#### Indywidualna usługa dla osób niepełnosprawnych

Indywidualna usługa dla osób niepełnosprawnych jest określona w ustawie o organach transportu publicznego i zobowiązuje gminy do zapewnienia transportu osobom z poważnymi dysfunkcjami ruchowymi, niewidomym i niedowidzącym w wieku 18 lat i starszym.

Celem usługi jest zapewnienie osobom, które mają trudności z korzystaniem ze zwykłego transportu publicznego (osobom z poważnymi dysfunkcjami ruchowymi, niewidomym i niedowidzącym w wieku 18 lat i starszym), dostępu do alternatywnej usługi transportowej.

Istnieje wymóg prawny co najmniej 104 pojedynczych przejazdów rocznie na osobę w wyżej wymienionej grupie osób.

Transport odbywa się do i z określonego adresu.

Prawo stanowi, że stawki za usługi dla osób niepełnosprawnych nie mogą być znacząco wyższe niż stawki za inny ruch obsługiwany przez organy transportu publicznego.

*Czy istnieje urząd/instytucja/podmiot, który bada poziom wykluczenia komunikacyjnego i na bieżąco przeprowadza analizy w tym zakresie? Jakie wskaźniki przyjęto do określenia poziomu wykluczenia komunikacyjnego?*

Regionalne władze transportu publicznego odpowiadają za zapewnienie lokalnego transportu publicznego na danym obszarze regionalnym.

*Czy istnieją wymagania lub obowiązują przepisy odnoszące się obowiązkowej częstotliwości kursów na liniach komunikacyjnych w transporcie autobusowym? Jeżeli tak, to na jakim poziomie ustalono częstotliwość? Czy częstotliwość wykonywania przewozów w transporcie autobusowym jest z góry określona w akcie prawnym?*

Nie, nie ma żadnych wymagań dotyczących usług (wymagań dotyczących częstotliwości), tzn. nie ma żadnych wymagań dotyczących tego, gdzie i jak często autobus musi jeździć.

Generalnie nie ma więc żadnych wymagań dotyczących transportu publicznego, ale na przykład istnieją wymagania dotyczące konkretnych usług transportowych, takich jak transport szkolny i transport szpitalny.

W przypadku transportu publicznego to gmina i region określają poziom usług.

Jednak w Danii mamy to, co nazywa się „flextrafik” (transport na żądanie), czyli szereg usług transportu publicznego mniejszymi samochodami, które są napędzane potrzebami (napędzane popytem) i nie jeżdżą według ustalonego rozkładu jazdy. Tak więc tam, gdzie autobusy nie jeżdżą, flex jest opcją.

## **LITWA**

*Jaki organ danego państwa członkowskiego zajmuje się organizacją publicznego transportu zbiorowego w transporcie autobusowym?*

- Poziom krajowy: Ministerstwo Transportu i Łączności z litewską administracją bezpieczeństwa transportu.  
Kompetencje: Ustanawia politykę, przydziela fundusze, ustanawia przepisy, zarządza międzymiastowymi trasami autobusowymi i koleją.
- Poziom samorządowy: Miasta i większe miejscowości zarządzają transportem publicznym w swoich granicach za pośrednictwem swoich organów transportu publicznego (np. JUDU w Wilnie) lub samodzielnie w przypadku

mniejszych miast. Te organy opracowują trasy, rozkłady jazdy i systemy biletowe.

Kompetencje: Planuje, obsługuje i zarządza transportem publicznym w granicach obszaru swojej gminy (trasy, rozkłady jazdy, bilety).

*W jaki sposób i na jakich zasadach funkcjonują przewozy autobusowe zapewniające świadczenie usług użyteczności publicznej, o których mowa w rozporządzeniu (WE) 1370/2007 Parlamentu Europejskiego i Rady z dnia 23 października 2007 r. dotyczącym usług publicznych w zakresie kolejowego i drogowego transportu pasażerskiego oraz uchylającym rozporządzenia Rady (EWG) nr 1191/69 i (EWG) nr 1107/70*

Usługi autobusowe na Litwie działają zgodnie z przepisami Rozporządzenia (WE) nr 1370/2007, ale transport dalekobieżny działa głównie na zasadach komercyjnych i nie podlega przepisom. Istnieją podstawy (w tym Rozporządzenie (WE) nr 1370/2007) dotyczące usług publicznych w transporcie dalekobieżnym, ale ten rodzaj usług publicznych jest w trakcie opracowywania.

Kluczowe aspekty sposobu działania usług autobusowych na Litwie w celu zapewnienia zgodności z przepisami obejmują:

- Umowy o świadczenie usług publicznych: Usługi autobusowe są często świadczone na podstawie umów o świadczenie usług publicznych zawieranych w drodze przetargów. Umowy te określają usługi, które mają być świadczone, standardy, które mają być spełnione, oraz ustalenia finansowe.
- Normy jakości usług: Organy organizujące wdrożyły normy dla usług autobusowych, które są zgodne z wymogami rozporządzenia, które są uwzględniane w dokumentach przetargowych i umowach o świadczenie usług publicznych.

*W jaki sposób i z jakich źródeł jest finansowany autobusowy publiczny transport zbiorowy, w szczególności przewozy PSC?*  
Większość transportu publicznego na Litwie, zwłaszcza transport lokalny, jest dotowana przez gminy (w przypadku kontraktów na usługi publiczne, o których mowa w pytaniu nr 2). Ceny transportu międzymiastowego różnią się w zależności od rodzaju biletu i długości podróży i są objęte ceną biletu.

*Jakie rozwiązania i regulacje prawne zostały wprowadzone w celu likwidacji wykluczenia komunikacyjnego?*

Litwa wdrożyła szereg środków mających na celu rozwiązanie problemu ubóstwa i wykluczenia transportowego, w tym:

- Dotowany transport publiczny: Zniżki na przejazdy lub bezpłatne przejazdy dla określonych grup, takich jak seniorzy, studenci i osoby niepełnosprawne.
- Ulepszenia regulacyjne: Zaktualizowane przepisy w celu zapewnienia wygodnego i dostępnego transportu publicznego.
- Wsparcie dla gmin w zakresie ich inicjatyw i planów zrównoważonej mobilności.

*Czy istnieje urząd/instytucja/podmiot, który bada poziom wykluczenia komunikacyjnego i na bieżąco przeprowadza analizy w tym zakresie? Jakie wskaźniki przyjęto do określenia poziomu wykluczenia komunikacyjnego?*

Bezpośrednio nie zbiera się danych o poziomie ubóstwa/wykluczenia transportowego - częściowo takie informacje posiada rejestr pojazdów „Regitra”, który posiada dane o wieku pojazdów. Gminy częściowo zbierają takie informacje, badając sytuacje, takie jak to, kto najczęściej korzysta z transportu publicznego, jaki jest poziom zadowolenia pasażerów i jakie są problemy.

*Czy istnieją wymagania lub obowiązują przepisy odnoszące się obowiązkowej częstotliwości kursów na liniach komunikacyjnych w transporcie autobusowym? Jeżeli tak, to na jakim poziomie ustalono częstotliwość? Czy częstotliwość wykonywania przewozów w transporcie autobusowym jest z góry określona w akcie prawnym?*

Częstotliwość kursowania autobusów jest ustalana zgodnie z zapotrzebowaniem pasażerów i dostosowywana do zmian w mieście (np. prac budowlanych, urlopów, próśb pasażerów itp.).

#### 4. Podmioty, na które oddziałuje projekt

Grupa	Wielkość	Źródło danych	Oddziaływanie
Pasażerowie w regularnej komunikacji autobusowej	218 456 tys.	Główny Urząd Statystyczny – <i>Transport wyniku działalności w 2024 r.</i>	Projektowane regulacje będą miały pozytywne oddziaływanie na potencjalnych pasażerów. Projektowana regulacja przyczyni się do zwiększenia mobilności społeczeństwa poprzez zapewnienie przez organizatorów możliwości dojazdu środkami publicznego transportu zbiorowego do miejsc ważnych z przyczyn społecznych i gospodarczych np. miejsc pracy, nauki, ośrodków zdrowia.

Pasażerowie komunikacji krajowej transportem kolejowym	406 614 tys.	Główny Urząd Statystyczny – <i>Transport wyniku działalności w 2024 r.</i>	Rozwiązania zawarte w projekcie ustawy i ustanowienie marszałków województw integratorami sieci komunikacyjnej w województwie zapewni spójność transportu autobusowego i kolejowego.
Organizatorzy publicznego transportu zbiorowego (inni niż marszałek województwa)	314 powiatów i 2 479 gmin (302 miejskich w tym 66 miast na prawach powiatu, 718 miejsko-wiejskich oraz 1 459 wiejskich)	Baza JST (wg stanu na 01.01.2025 r.) zamieszczona na stronie internetowej Ministerstwa Spraw Wewnętrznych i Administracji ( <a href="https://www.gov.pl/web/mswia/baza-jst">https://www.gov.pl/web/mswia/baza-jst</a> ; dostęp: 16.02.2026 r.)	<p>W ramach projektowanych regulacji nastąpi:</p> <ol style="list-style-type: none"> <li>1) zmniejszenie liczby organizatorów publicznego transportu zbiorowego obowiązanych do opracowania planu transportowego</li> <li>2) wprowadzenie obowiązku sporządzenia przez organizatorów Schematu sieci komunikacyjnej.</li> </ol> <p>Z obowiązki sporządzenia planu transportowego i schematu sieci komunikacyjnej będą zwolnione gminy organizujące przewozy inne niż komunikacja miejska. Dla gminnych przewozów pasażerskich plan transportowy i Schemat sieci komunikacyjnej będzie sporządzany przez powiat w uzgodnieniu z gminą.</p>
marszałkowie województw	16	Baza JST (wg stanu na 01.01.2025 r.) zamieszczona na stronie internetowej Ministerstwa Spraw Wewnętrznych i Administracji ( <a href="https://www.gov.pl/web/mswia/baza-jst">https://www.gov.pl/web/mswia/baza-jst</a> ; dostęp: 16.02.2026 r.)	<p>W ramach projektowanej regulacji marszałkowie województw otrzymają nowe kompetencje.</p> <ol style="list-style-type: none"> <li>1) marszałek województwa zostanie integratorem przewozów. Rola integratora będzie polegała na koordynowaniu przewozów o charakterze użyteczności publicznej i sieci komunikacyjnych organizatorów na obszarze województwa dla efektywnego funkcjonowania publicznego transportu zbiorowego o charakterze użyteczności publicznej oraz realizowanego na podstawie zezwolenia, o którym mowa w art. 18 ust. 1 pkt 1 ustawy o transporcie drogowym, w celu ograniczenia wykluczenia transportowego poprzez: <ul style="list-style-type: none"> <li>– sporządzanie „Schematu sieci komunikacyjnej województwa” i jego bieżące aktualizacje,</li> <li>– dążenie do zapewnienia przez organizatorów</li> </ul> </li> </ol>

			<p>gminnych, powiatowych oraz wojewódzkich, w tym poprzez zawieranie porozumień, funkcjonowania przewozów o charakterze użyteczności publicznej na obszarach położonych na granicach województw,</p> <ul style="list-style-type: none"> <li>– podejmowanie działań zmierzających do zapewnienia integracji różnych rodzajów transportu,</li> <li>– możliwość zawierania porozumień dotyczących integracji sieci komunikacyjnej województwa.</li> </ul> <p>2) przejęcie od wojewodów zadań z zakresu obsługi Funduszu w województwie i dysponowanie środkami przyznanymi na województwo.</p>
wojewodowie	16		<p>W ramach projektowanej regulacji wojewoda będzie:</p> <ol style="list-style-type: none"> <li>1) obsługiwał wnioski marszałka województwa jako beneficjenta Funduszu przeciwdziałania wykluczeniu transportowemu.</li> <li>2) rozpatrywał uwagi jednostek samorządu terytorialnego do Schematu sieci komunikacyjnej w województwie biorąc pod uwagę zgodność Schematu sieci komunikacyjnej w województwie ze Schematami sieci komunikacyjnej organizatorów.</li> </ol>
operatorzy publicznego transportu zbiorowego realizujący przewozy na liniach komunikacyjnych objętych dopłatą z Funduszu	973	Sprawozdanie z realizacji zadań Funduszu rozwoju przewozów autobusowych o charakterze użyteczności publicznej za 2024 r.	<p>Operatorzy publicznego transportu zbiorowego (przewoźnik lub samorządowy zakład budżetowy) realizują przewozy na liniach objętych dopłatą z Funduszu. Proponowane rozwiązania powinny zwiększyć liczbę połączeń autobusowych, zwłaszcza na obszarach dotychczas nieobsługiwanych przez transport publiczny, a także zwiększyć liczbę przewożonych pasażerów przy wykorzystaniu potencjału przewoźników funkcjonujących obecnie na rynku, którzy będą mogli realizować te przewozy</p>

			jako operatorzy publicznego transportu zbiorowego. Zwiększenie pracy przewozowej koniecznej do obsłużenia na terenie kraju oznacza większe szanse dla przewoźników do udziału w obsłudze rynku przewozowego.
przedsiębiorcy wykonujący usługi w zakresie regularnych przewozów osób	przedsiębiorcom udzielono 14,2 tys. zezwoleń na przewozy regularne oraz ok. 58,8 tys. wypisów z tych zezwoleń (według stanu na dzień 31.12.2024 r.)	Dane własne Ministerstwa Infrastruktury (zestawienia statystyczne przekazane do resortu infrastruktury przez urzędy marszałkowskie oraz starostwa, w ramach realizacji art. 83 ust. 3a ustawy z dnia 6 września 2001 r. o transporcie drogowym (Dz. U. z 2024 poz. 1539 z późn. zm.)	Proponowane rozwiązania powinny zwiększyć liczbę połączeń autobusowych, zwłaszcza na obszarach dotychczas nieobsługiwanych przez transport publiczny, a także zwiększyć liczbę przewożonych pasażerów przy wykorzystaniu potencjału przewoźników funkcjonujących obecnie na rynku, którzy będą mogli realizować te przewozy jako operatorzy publicznego transportu zbiorowego. Zwiększenie pracy przewozowej koniecznej do obsłużenia na terenie kraju oznacza większe szanse dla przewoźników do udziału w obsłudze rynku przewozowego. Przedsiębiorcy będą mogli zgłosić swoją ofertę w postępowaniu przetargowym w zakresie wyboru operatora publicznego transportu zbiorowego.
Inspekcja Transportu Drogowego	1		Zadania kontrolne Inspekcji Transportu Drogowego zostaną uzupełnione o kontrolę obowiązku wyposażenia autobusu, którym są realizowane przewozy na liniach objętych dopłatą z Funduszu w lokalizator i jego użytkowania w trakcie przewozu. Kontrola obowiązku wyposażenia autobusu, którym są realizowane przewozy na liniach objętych dopłatą z Funduszu oraz zapewnienia w trakcie całej trasy przewozu objętego dofinansowaniem ze środków Funduszu przekazywania aktualnych danych globalizacyjnych autobusu będzie prowadzona przez Inspekcję Transportu Drogowego w ramach obecnie posiadanych zasobów kadrowych.
minister właściwy do spraw transportu	1	ustawa z dnia 5 września 1997 r. o działach administracji	Minister właściwy do spraw transportu wykonuje zadania



pozostałe jednostki (oddzielnie)													
<b>Wydatki ogółem</b>	<b>0</b>	<b>0</b>	<b>0</b>	<b>0</b>	<b>0</b>	<b>0</b>	<b>0</b>	<b>0</b>	<b>0</b>	<b>0</b>	<b>0</b>	<b>0</b>	<b>0</b>
budżet państwa													
środki Fundusz przeciwdziałania wykluczeniu transportowemu (dofinansowanie realizacji zadań własnych organizatorów w zakresie przewozów autobusowych oraz przejazdu na żądanie o charakterze użyteczności publicznej)	- 6,175	- 6,175	- 6,175	- 6,175	- 6,175	- 6,175	- 6,175	- 6,175	- 6,175	- 6,175	- 6,175	- 6,175	<b>-67,925</b>
środki Fundusz przeciwdziałania wykluczeniu transportowemu (wydatki na obsługę Funduszu w urzędach marszałkowskich i zadania integratora przewozów)	6,175	6,175	6,175	6,175	6,175	6,175	6,175	6,175	6,175	6,175	6,175	6,175	<b>67,925</b>
JST													
pozostałe jednostki (oddzielnie)													
<b>Saldo ogółem</b>	<b>0</b>	<b>0</b>	<b>0</b>	<b>0</b>	<b>0</b>	<b>0</b>	<b>0</b>	<b>0</b>	<b>0</b>	<b>0</b>	<b>0</b>	<b>0</b>	<b>0</b>
budżet państwa													
środki Fundusz przeciwdziałania wykluczeniu transportowemu (dofinansowanie realizacji zadań własnych organizatorów w zakresie przewozów autobusowych oraz przejazdu na żądanie o charakterze użyteczności publicznej)	- 6,175	- 6,175	- 6,175	- 6,175	- 6,175	- 6,175	- 6,175	- 6,175	- 6,175	- 6,175	- 6,175	- 6,175	<b>-67,925</b>
środki Fundusz przeciwdziałania wykluczeniu transportowemu (wydatki na obsługę Funduszu w urzędach marszałkowskich i zadania integratora przewozów)	6,175	6,175	6,175	6,175	6,175	6,175	6,175	6,175	6,175	6,175	6,175	6,175	<b>67,925</b>
JST													
pozostałe jednostki (oddzielnie)													

Źródła finansowania	Projektowane przepisy mają wpływ na finanse województw.
Dodatkowe informacje, w tym wskazanie źródeł danych i przyjętych do obliczeń założeń	<p>W związku z nowymi zadaniami dla marszałków województw, które wynikają z projektowanych przepisów tj.:</p> <ol style="list-style-type: none"> <li>1) obsługi Funduszu,</li> <li>2) zadań integratora przewozów na obszarze województwa określonych w art. 8a ustawy z dnia 16 grudnia 2010 r. o publicznym transporcie zbiorowym.</li> </ol> <p>- w planie finansowym Funduszu zostaną wyodrębnione środki na realizację tych zadań w kwocie nieprzekraczającej 0,5% środków Funduszu przeznaczonych na dofinansowanie zadań własnych organizatorów dotyczących zapewnienia funkcjonowania publicznego transportu zbiorowego w zakresie przewozów autobusowych i przejazdu na żądanie o charakterze użyteczności publicznej. Przy założeniu utrzymania puli środków Funduszu na poziomie z 2026 r. tj. 1,235 mld zł do podziału na województwa będzie nie więcej niż 6,175 mln zł. Środki te będą dzielone na województwa proporcjonalnie do liczby powiatów w województwie. Źródła finansowania Funduszu zostały wskazane w Ocenie Skutków Regulacji ustawy tworzącej Fundusz tj. ustawy z dnia 16 maja 2019 r. o Funduszu rozwoju przewozów autobusowych o charakterze użyteczności publicznej (nowa tytuł ustawy: ustawa z dnia 16 maja 2019 r. o Funduszu przeciwdziałania wykluczeniu transportowemu).</p>

**7. Wpływ na konkurencyjność gospodarki i przedsiębiorczość, w tym funkcjonowanie przedsiębiorców oraz na rodzinę, obywateli i gospodarstwa domowe, a także osoby niepełnosprawne oraz osoby starsze**

		Skutki						
Czas w latach od wejścia w życie zmian		0	1	2	3	5	10	Łącznie (0-10)
W ujęciu pieniężnym (w mln zł, ceny stałe z ..... r.)	duże przedsiębiorstwa							
	sektor mikro-, małych i średnich przedsiębiorstw							
	rodzina, obywatele oraz gospodarstwa domowe,							

	osoby niepełnosprawne oraz osoby starsze (dodaj/usuń)							
W ujęciu niepieniężnym	duże przedsiębiorstwa	Proponowane rozwiązania powinny zwiększyć liczbę połączeń autobusowych, zwłaszcza na obszarach dotychczas nieobsługiwanych przez transport publiczny, a także zwiększyć liczbę przewożonych pasażerów przy wykorzystaniu potencjału przewoźników funkcjonujących obecnie na rynku, którzy będą mogli realizować te przewozy jako operatorzy publicznego transportu zbiorowego. Zwiększenie pracy przewozowej koniecznej do obsłużenia na terenie kraju oznacza większe szanse dla przewoźników do udziału w obsłudze rynku przewozowego.						
	sektor mikro-, małych i średnich przedsiębiorstw	jw.						
	rodzina, obywatele oraz gospodarstwa domowe osoby niepełnosprawne oraz osoby starsze	<p>Rozwiązania zawarte w projekcie będą mieć przede wszystkim pozytywny wpływ na pasażerów w transporcie publicznym. Reforma funkcjonowania publicznego transportu zbiorowego oraz nowe zasady działania Funduszu przeciwdziałania wykluczeniu transportowemu powinny przyczynić się do zwiększenia dostępności transportu publicznego dla pasażerów, zwłaszcza na obszarach, na których komunikacja ta obecnie nie istnieje lub funkcjonuje w wymiarze nie zaspokajającym potrzeb pasażerów.</p> <p>Projektowana regulacja przyczyni się do zwiększenia mobilności społeczeństwa poprzez zapewnienie przez organizatorów możliwości dojazdu środkami publicznego transportu zbiorowego do miejsc ważnych z przyczyn społecznych i gospodarczych np. miejsc pracy, nauki, ośrodków zdrowia.</p> <p>Projektowane rozwiązania będą miały pozytywny wpływ na ofertę przewozową jaka będzie dostępna dla dzieci i młodzieży. Dotychczas ta grupa społeczna ze względu na wykluczenie transportowe obszarów, w których mieszkają miała poważną barierę w dostępie do właściwej oferty edukacyjnej i kulturalnej dzieci i młodzieży. Z problemem wykluczenia transportowego zmagają się także seniorzy z obszarów wiejskich. W obszarach oddalonych od aglomeracji miejskich transport publiczny dociera w ograniczonym zakresie a oferta przewozowa jest często niedostosowana do potrzeb lokalnych społeczności, w tym także ze względu na kryterium częstotliwości i dni wykonywania kursów. Zniwelowanie wykluczenia transportowego zmieni także sytuację społeczną osób, które dotychczas nie mogły znaleźć pracy w najbliższym miejscu swojego zamieszkania, a ze względu na ograniczoną ofertę przewozową nie mogły dojechać do regionów oferujących miejsca pracy.</p>						
	(dodaj/usuń)							
Niemierzalne								
Dodatkowe informacje, w tym wskazanie źródeł danych i przyjętych do obliczeń założeń								
<b>8. Zmiana obciążeń regulacyjnych (w tym obowiązków informacyjnych) wynikających z projektu</b>								
<input checked="" type="checkbox"/> nie dotyczy								
Wprowadzane są obciążenia poza bezwzględnie wymaganymi przez UE (szczegóły w odwróconej tabeli zgodności).				<input type="checkbox"/> tak <input type="checkbox"/> nie <input checked="" type="checkbox"/> nie dotyczy				
<input checked="" type="checkbox"/> zmniejszenie liczby dokumentów <input type="checkbox"/> zmniejszenie liczby procedur <input type="checkbox"/> skrócenie czasu na załatwienie sprawy <input checked="" type="checkbox"/> inne: uproszczenie zakresu planu transportowego				<input type="checkbox"/> zwiększenie liczby dokumentów <input type="checkbox"/> zwiększenie liczby procedur <input type="checkbox"/> wydłużenie czasu na załatwienie sprawy <input checked="" type="checkbox"/> inne: odstąpienie od sporządzania planów transportowych przez organizatorów publicznego transportu zbiorowego innych niż województwo.				

Wprowadzane obciążenia są przystosowane do ich elektronizacji.	<input type="checkbox"/> tak <input type="checkbox"/> nie <input type="checkbox"/> nie dotyczy
--	--

**Komentarz:**  
Marszałkowie województw jako integratorzy przewozów w województwie będą zobowiązani do opracowania Schematu sieci komunikacyjnej w województwa, który będzie sporządzany na podstawie Schematów sieci komunikacyjnej jednostek samorządu terytorialnego z obszaru województwa.

### 9. Wpływ na rynek pracy

Projekt będzie miał pozytywny wpływ na rynek pracy. Podstawowym celem wprowadzanych rozwiązań jest walka z wykluczeniem transportowym, która przyczyni się do zwiększenia dostępności transportu publicznego dla pasażerów. W związku z powyższym projektowane rozwiązania powinny przyczynić się do zwiększenia mobilności mieszkańców Polski poprzez zapewnienie im możliwości dojazdu środkami publicznego transportu zbiorowego do miejsc ważnych z przyczyn społecznych i gospodarczych, w tym do miejsc pracy. Zniwelowanie wykluczenia transportowego zmieni więc sytuację społeczną osób, które dotychczas nie mogły znaleźć pracy w najbliższym miejscu swojego zamieszkania, a ze względu na organiczną ofertę przewozową nie mogły dojechać do regionów oferujących miejsca pracy.

### 10. Wpływ na pozostałe obszary

<input checked="" type="checkbox"/> środowisko naturalne <input type="checkbox"/> sytuacja i rozwój regionalny <input type="checkbox"/> sądy powszechne, administracyjne lub wojskowe	<input type="checkbox"/> demografia <input type="checkbox"/> mienie państwowe <input type="checkbox"/> inne:	<input type="checkbox"/> informatyzacja <input checked="" type="checkbox"/> zdrowie
---	--	--

**Omówienie wpływu**

Dodatkowym skutkiem projektu powinien być pozytywny wpływ na lokalne środowisko naturalne. Poprawa oferty przewozów przewozowej, spójny system autobusowego i kolejowego transportu publicznego oraz zwiększenie dostępności transportu publicznego powinno stanowić zachętę do rezygnacji z transportu indywidualnego na rzecz transportu zbiorowego. Z tego względu zmniejszeniu może ulec liczba pojazdów poruszających się na drogach publicznych i ilość emitowanych przez nie spalin. Będzie to miało pozytywny wpływ na środowisko naturalne oraz zdrowie.

Projektowana regulacja pośrednio będzie miała także wpływ na obszar zdrowia. Wprowadzana rozwiązania zwiększą mobilności społeczeństwa poprzez zapewnienie przez organizatorów możliwości dojazdu środkami publicznego transportu zbiorowego do miejsc ważnych z przyczyn społecznych i gospodarczych np. ośrodków zdrowia i szpitali.

### 11. Planowane wykonanie przepisów aktu prawnego

Projektowane przepisy wejdą w życie w terminie 30 dni od dnia ogłoszenia, z wyjątkiem art. 1 pkt 19 w zakresie art. 46 ust. 1 pkt 5a lit. b - f, który wejdzie w życie po upływie 6 miesięcy od dnia ogłoszenia.

Pożądane jest aby projektowane zmiany, ze względu na zmiany w państwowym funduszu celowym Funduszu rozwoju przewozów autobusowych o charakterze użyteczności publicznej (nowa, proponowana nazwa: Funduszu przeciwdziałania wykluczeniu komunikacyjnemu) zostały wprowadzone wraz z początkiem roku budżetowego.

### 12. W jaki sposób i kiedy nastąpi ewaluacja efektów projektu oraz jakie mierniki zostaną zastosowane?

W ramach przedkładanej nowelizacji przepisów zaproponowano zdefiniowanie „wykluczenia transportowego” jako braku dostępności do minimalnych usług publicznego transportu zbiorowego, które zostały określone w projektowanym art. 5a ustawy z dnia 16 grudnia 2010 r. o publicznym transporcie zbiorowym oraz braku możliwości skorzystania z transportu na żądanie. Zgodnie z projektowanym art. 5a ustawy o publicznym transporcie zbiorowym minimalne usługi publicznego transportu zbiorowego zapewniają:

- 1) połączenia pomiędzy:
  - a) miastem stanowiącym siedzibę wojewody lub miastem stanowiącym siedzibę sejmiku województwa a miejscowościami stanowiącymi siedziby władz powiatów wchodzących w skład danego województwa,
  - b) miejscowościami stanowiącymi siedziby władz gminy wchodzących w skład danego powiatu a miejscowością stanowiącą siedzibę władz tego powiatu;
- 2) możliwość dojazdu, w ramach danej gminy, do miejscowości, w których znajdują się obiekty użyteczności publicznej.

W związku z powyższym ewaluacji skali wykluczenia transportowego będą dane i informacje zbierane od marszałków województw, którzy jako integratorzy przewozów na podstawie sporządzonego przez nich Schematu sieci komunikacyjnej w województwie będą mogli dokonać oceny skali zjawiska wykluczenia transportowego.

Ponadto ocena ewaluacji efektów projektu nastąpi poprzez określenie przez marszałków województw, na podstawie sporządzonych przez nich Schematów sieci komunikacyjnej w województwie, skali integracji transportu autobusowego i kolejowego.

W zakresie zmian dokonanych w Funduszu ocena efektów nowych regulacji nastąpi poprzez coroczne sprawozdanie z realizacji zadań Funduszu składane przez dysponenta Funduszu Radzie Ministrów, które obejmuje następujące dane i informacje:

- wysokość dofinansowania przekazanego przez dysponenta Funduszu w danym roku budżetowym,
- wydatkowaną kwotę dopłaty z danym województwie,
- liczbę organizatorów, którym przekazano dopłatę,
- liczbę operatorów wykonujących przewozy autobusowe o charakterze użyteczności publicznej, które zostały częściowo sfinansowane ze środków Funduszu,
- liczbę linii komunikacyjnych, na których wykonywane przewozy o charakterze użyteczności publicznej, które zostały częściowo sfinansowane ze środków Funduszu,
- wykaz miejscowości, przez które przebiegają linie komunikacyjne, na których są wykonywane przewozy autobusowe o charakterze użyteczności publicznej, które zostały częściowo sfinansowane ze środków Funduszu.

Szczególnie istotnie będą dane dotyczące liczby linii komunikacyjnych objętych dopłatą z Funduszu oraz pracy eksploatacyjnej na tych liniach.

W pozostałym zakresie brak konieczności mierzenia efektów nowych regulacji prawnych.

### **13. Załączniki (istotne dokumenty źródłowe, badania, analizy itp.)**

Brak